

BILANCIO DI SOSTENIBILITA'

2026



PREVE
COSTRUZIONI

INDICE

1	LETTERA AGLI STAKEHOLDER DELLA DIREZIONE	4
2	PRESENTAZIONE DEL GRUPPO PREVE	5
2.1	PREVE COSTRUZIONI S.p.A.....	6
2.1.1	Organigramma	7
2.1.2	Edilizia Civile.....	8
2.1.3	Grandi infrastrutture	9
2.1.4	Attività di cava e produzione di conglomerati bituminosi	10
2.1.5	Certificazioni aziendali	14
2.2	SEP SRL	19
2.3	VERNA GUIDO S.r.l.....	21
2.4	ITALTECNIC S.r.l.	23
2.5	Fatturato (ESRS 2).....	25
3	MATERIALITA' E STRATEGIA DI SOSTENIBILITA'	27
3.1	Stakeholder	27
3.2	MATERIALITA'	28
4	INFORMAZIONI DI CARATTERE AMBIENTALE	29
4.1	CAMBIAMENTI CLIMATICI (ESRS E1)	29
4.1.1	Energia ed emissioni	29
4.1.2	Emissioni GHG.....	33
4.2	INQUINAMENTO (ESRS E2).....	35
4.3	ACQUA (ESRS E3).....	35
4.4	BIODIVERSITA' (ESRS E4).....	36
4.5	ECONOMIA CIRCOLARE (ESRS E5)	36
4.5.1	Materie prime	36
4.5.2	Rifiuti.....	37
5	INFORMAZIONI DI CARATTERE SOCIALE.....	38
5.1	ESRS S1 - FORZA LAVORO PROPRIA.....	38
5.1.1	Salute e sicurezza sul lavoro.....	38
5.1.2	Assistenza sanitaria per i dipendenti	39
5.1.3	Formazione	40
5.1.4	Parità di genere.....	41
5.2	LAVORATORI CATENA DEL VALORE (ESRS S2 – FORNITORI)	42
5.3	COMUNITA' LOCALI (ESRS S3).....	44
5.4	CONSUMATORI E UTILIZZATORI (ESRS S4).....	44
6	INFORMAZIONI RELATIVE ALLA GOVERNANCE	44
6.1	CODICE ETICO	44
6.2	POLITICHE ANTICORRUZIONE	44

NOTA METODOLOGICA

Il presente documento rappresenta il Bilancio di sostenibilità del Gruppo PREVE COSTRUZIONI S.p.A. a carattere volontario e dunque l'inizio di quello che può essere definito un percorso di miglioramento dei temi legati alla sostenibilità sulla scia degli Obiettivi ONU dell'Agenda 2030.

Il Report contiene le informazioni relative ai temi di carattere Ambientale, Sociale e di Governance **riferite all'anno 2025** per il Gruppo Preve, laddove possibile confrontando i dati riferiti alle diverse società del Gruppo, raggruppate secondo la logica degli Standard Europei per il Reporting di Sostenibilità.

Il presente Report è redatto in coerenza con i principi introdotti dalla Direttiva (UE) 2022/2464 (CSRD) e dagli European Sustainability Reporting Standards (ESRS), pur trattandosi di rendicontazione volontaria. Il Gruppo ha avviato un percorso di progressivo allineamento ai requisiti di doppia materialità.

Per la raccolta dei dati è stato utilizzato l'applicativo ELYZE che consente la verifica e validazione dei dati stessi oltre all'elaborazione di reportistica personalizzata.

Il Report è stato realizzato con il supporto del **CSI-Centro Servizi per l'Industria** e **ESGnext Srl**.



1 LETTERA AGLI STAKEHOLDER DELLA DIREZIONE

Carissimi Stakeholder,

è con grande piacere e orgoglio che vi presentiamo il nostro primo Bilancio di Sostenibilità, un documento che riflette il nostro impegno costante verso la crescita responsabile e sostenibile dell'azienda.

Per noi, lo sviluppo sostenibile non è soltanto un concetto, ma un principio guida che illumina il cammino per migliorare la qualità della vita delle persone, rendere l'azienda più competitiva e guardare alla crescita del territorio con una prospettiva di cambiamento. Il nostro impegno è profondo, convincente e trasparente, evidenziato dalla completa integrazione della strategia industriale con quella di sostenibilità.

Il nostro percorso di crescita è caratterizzato dall'attenzione continua alle ricadute ambientali delle nostre azioni, che sono parte integrante della strutturazione stessa di tali azioni. Oggi, vogliamo condividere con voi il nostro impegno quotidiano per la sostenibilità, un impegno che intendiamo rappresentare in modo trasparente attraverso questo Bilancio di Sostenibilità.

La PREVE COSTRUZIONI S.p.A., attraverso l'implementazione del presente Bilancio di sostenibilità a livello di gruppo, si pone l'obiettivo di assicurare che i propri progetti siano eseguiti in modo responsabile dal punto di vista ambientale, sociale ed economico, contribuendo a promuovere uno sviluppo sostenibile di impatto positivo sull'ambiente e sulla società.

L'evoluzione economica e culturale della società contemporanea impone alle aziende che operano sul mercato di agire non solo come operatore economico ma anche come istituzione sociale. È una dimensione nuova, che responsabilizza le imprese, guidandole verso nuovi obiettivi e più ambiziosi traguardi.

In questa ottica il gruppo PREVE ha negli ultimi anni rinnovato la propria flotta aziendale con mezzi di ultima generazione, ha installato un nuovo impianto di produzione dei conglomerati bituminosi maggiormente performante nel rispetto delle emissioni in atmosfera, ha realizzato sistemi infrastrutturali e civili sempre più green e sostenibili, nel rispetto dei CAM.

Le persone sono parte integrante della nostra visione di sostenibilità, sia coloro che lavorano con noi sia coloro che vivono nelle comunità in cui operiamo. Promuoviamo il merito e valorizziamo le competenze delle nostre persone secondo criteri di uguaglianza e inclusione, riconoscendo il valore delle diversità.

La Direzione del gruppo PREVE desidera ricordare, con il presente documento, i valori etici fondamentali ai quali si ispira ed ai quali tutti i dipendenti e collaboratori esterni dovrebbero ispirarsi nello svolgimento dei compiti e funzioni loro affidate. È indispensabile che chiunque partecipi all'attività aziendale rispetti i principi della SOSTENIBILITA', in un quadro di concorrenza leale, con onestà, integrità, correttezza e buona fede, nel rispetto degli interessi legittimi dei clienti, dipendenti, partner commerciali e finanziari e della collettività in cui l'Azienda è presente con le proprie attività.



2 PRESENTAZIONE DEL GRUPPO PREVE

La **PREVE COSTRUZIONI S.p.A.** nasce dall'acquisizione dell'impresa MORINO DECIMO, da parte del Dott. Riccardo Preve nel 1980. Negli anni, con l'inserimento in azienda dei figli Matteo e Gianluca, l'impresa ottiene nuova linfa per espandere i propri orizzonti continuando un processo di rinnovamento ed ammodernamento aziendale.



Fanno parte dell'azienda PREVE COSTRUZIONI S.p.A. le seguenti imprese:

		
<p>100%</p>	<p>100%</p>	<p>80%</p>
<p>Impresa di segnaletica stradale e industriale</p>	<p>Impresa di costruzioni generali e trasporti</p>	<p>Lavori marittimi, dragaggi e lavori subacquei</p>

Le percentuali riportate fanno riferimento alle quote di controllo che la PREVE COSTRUZIONI S.p.A. possiede per ciascuna società del gruppo.

Operando in molteplici campi, ciò che caratterizza e contraddistingue PREVE COSTRUZIONI S.p.A. è l'ampia flessibilità operativa che, unita ad una forte competenza di settore ed alle elevate capacità tecniche, professionali ed organizzative, è in grado di offrire ai propri committenti un servizio di eccellenza. La specializzazione e l'esperienza della PREVE COSTRUZIONI S.p.A. è maturata soprattutto nel campo delle opere pubbliche, ma si è sviluppata anche nel settore privato. L'attività estrattiva di cava, che permette la produzione di inerti e di conglomerati bituminosi, e la realizzazione d'opere stradali costituiscono l'attività principale dell'impresa che opera per conto di Enti Pubblici, Autostrade, ANAS, Amministrazioni Provinciali e Comunali.

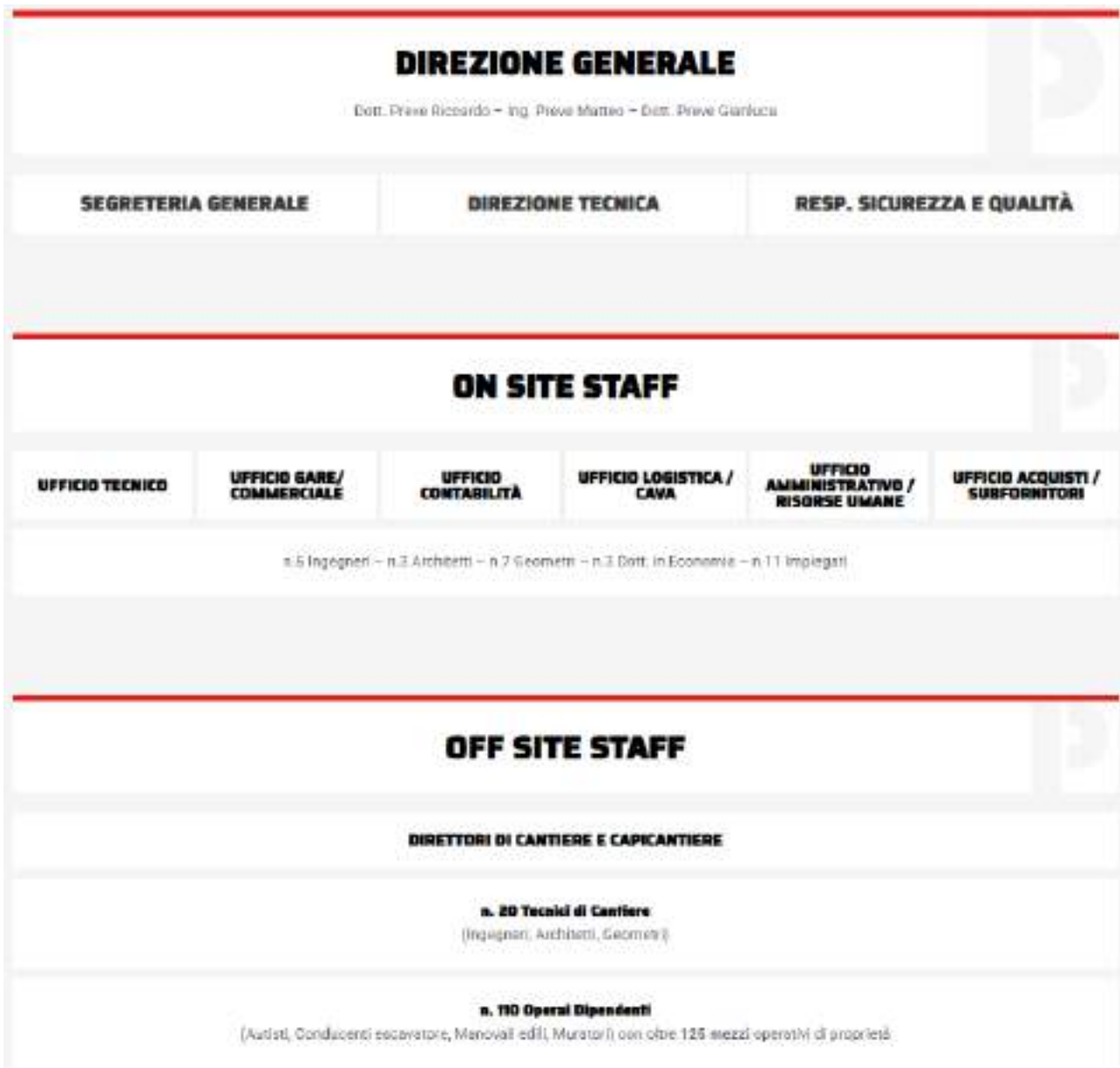
2.1 PREVE COSTRUZIONI S.p.A.

L'area di realizzazione degli interventi della PREVE COSTRUZIONI S.p.A. può essere individuata in tutto il nord-ovest d'Italia in particolare Piemonte, Liguria, Lombardia con conseguente ricaduta positiva anche in termini occupazionali. La PREVE COSTRUZIONI S.p.A. impiega circa centosettanta dipendenti e fornisce lavorazioni in subappalto a diverse aziende di dimensioni più ridotte, nonché lavori indotti dall'attività di costruzione.

L'impresa impiega circa 40 impiegati tecnici, amministrativi e 130 maestranze operative sui cantieri e dispone di un idoneo parco macchine costantemente rinnovato con mezzi di ultima generazione a basso impatto ambientale. L'area produttiva è coordinata in modo da seguire ogni commessa sotto tutti i punti di vista, preventivi, organizzazione cantieri, controllo dell'andamento dei lavori, rapporti con i clienti. Grazie alla continua innovazione delle tecnologie e dei metodi costruttivi, l'azienda sta mantenendo una tradizione di qualità ed efficienza da decenni al passo con i tempi.



2.1.1 Organigramma

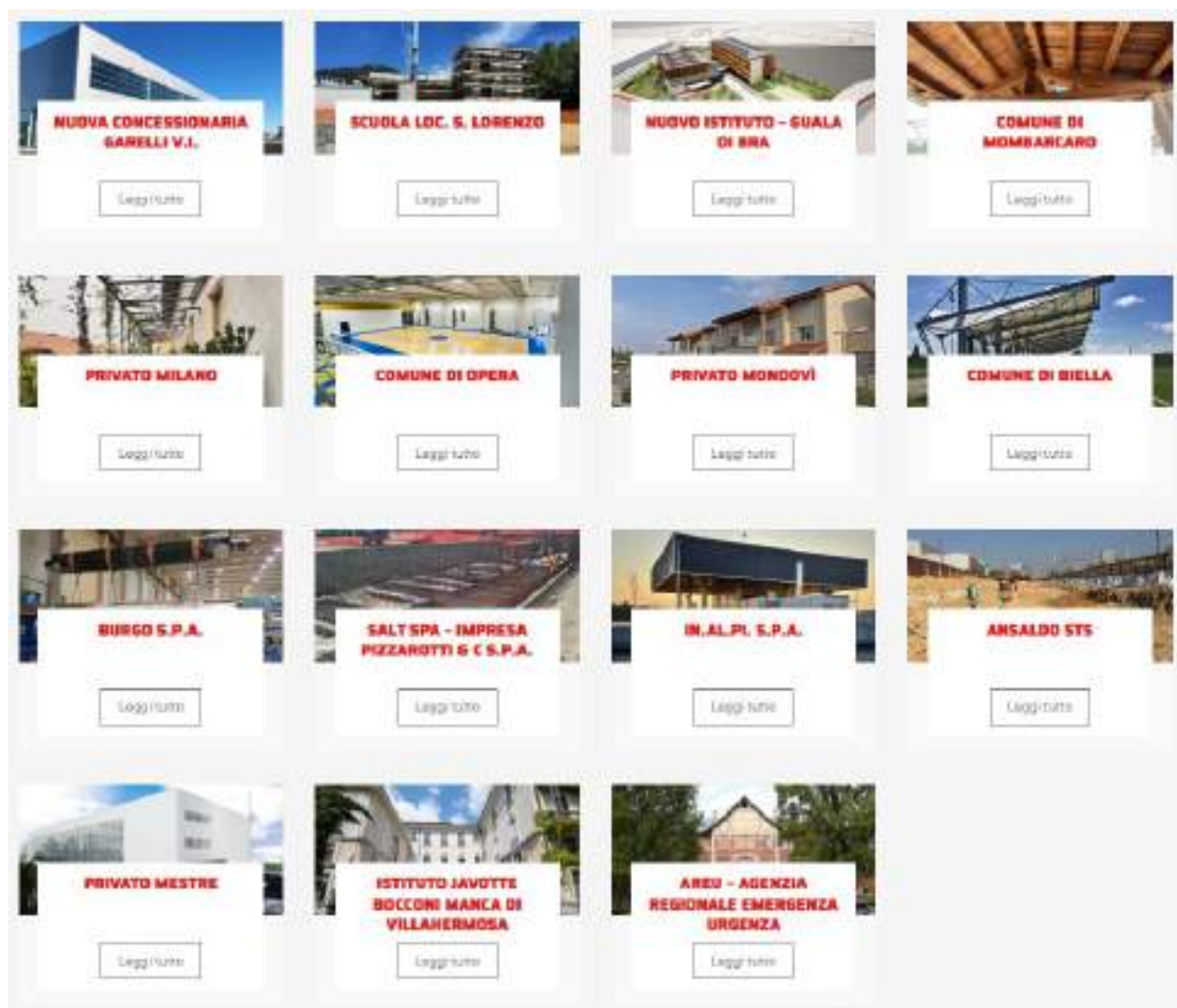


L'impresa è attiva in diversi settori delle costruzioni, e grazie alla pluriennale esperienza acquisita ha maturato esperienze tecniche, manageriali che con le risorse di personale, mezzi attrezzatura e finanziarie permettono all'azienda di operare con efficacia nella realizzazione di infrastrutture ed opere di costruzione a vari gradi di complessità. La cura dei dettagli nelle lavorazioni, le competenze, l'esperienza, l'attenzione alla sicurezza, il rispetto dei contesti ambientali in cui l'azienda opera, garantiscono sempre la qualità delle realizzazioni.

2.1.2 Edilizia Civile

La PREVE COSTRUZIONI S.p.A. ha sviluppato negli anni competenza anche nel settore edile: si occupa di costruzione e manutenzione di edifici pubblici, di centri direzionali, fabbricati commerciali ed industriali ed a servizio delle infrastrutture (caselli autostradali, opere di presa, palazzetti e stadi sportivi), oltre all'edilizia residenziale privata.

L'impresa opera con soddisfazione per diversi enti pubblici e privati, dalle Amministrazioni dei piccoli Comuni fino alla realizzazione di opere in partnership con grandi gruppi internazionali di costruzione, portando la propria esperienza produttiva ed acquisendo ed aggiornando il proprio know-how, aumentando così sempre il complesso delle cognizioni ed esperienze per il corretto impiego delle nuove tecnologie e potenziando il possesso di cognizioni specifiche necessarie per svolgere in modo ottimale la propria attività.

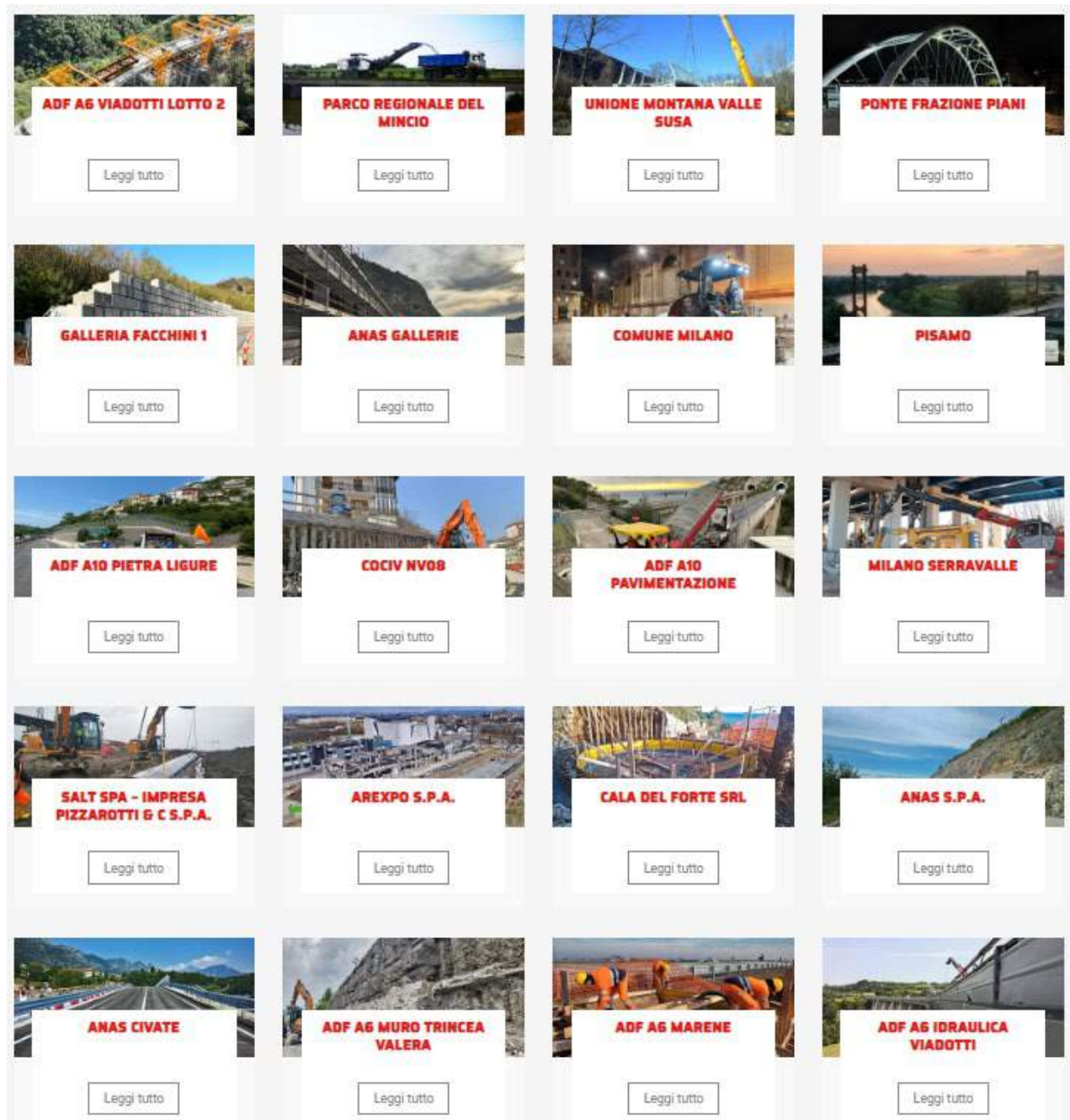


2.1.3 Grandi infrastrutture



L'azienda PREVE COSTRUZIONI S.p.A. ha esperienza ultraventennale nell'esecuzione di opere civili ed infrastrutturali quali:

- Costruzioni e manutenzioni stradali, aeroportuali, civili, idrauliche;
- Opere d'arte nel sottosuolo;
- Opere fluviali di difesa e di sistemazione idraulica e di bonifica;
- Opere di ingegneria naturalistica, impianti tecnologici e di bonifica e protezione ambientale;
- Opere di irrigazione, acquedotti, fognature.



2.1.4 Attività di cava e produzione di conglomerati bituminosi



La Cava Dormiosa, proprietà di Preve Costruzioni SpA, rappresenta l'attività complementare alla produttività di cantiere. Il materiale cavato è costituito da calcare e dolomia per uso stradale e le produzioni di inerti di qualità per conglomerati bituminosi e calcestruzzi.

L'Impianto produce conglomerati bituminosi e li rende disponibili secondo qualsiasi tipo di Capitolato per strati di base, binder, usura, drenante, antiscivolo ecc...

Tutti i materiali prodotti sono certificati con la marchiatura CE.

Al fine di garantire la qualità di servizio, l'Impresa dispone di ampie scorte a magazzino degli inerti prodotti e di un ampio parco mezzi utilizzato per la gestione delle commesse acquisite.



2.1.4.1 Produzione di inerti

Le rocce oggetto di coltivazione possono essere classificate come dolomie calcaree (calcari micritici, calcari sparitici, calcari marnosi, calcite policristallina e calcari dolomitici). Di particolare interesse è stato l'importante investimento sostenuto per la realizzazione del sistema di smarino in sotterraneo, costituito dal fornello verticale, lungo circa 85 m con un dislivello complessivo attuale di ca. 79 m che collega il piazzale di quota 707 m s.l.m. con il camerone dove si trova il frantoio primario.

Il ciclo estrattivo sino all'impianto di stoccaggio/lavorazione finale può essere così riassunto:

- scavo sul piazzale di coltivazione tramite esecuzione di volate con esplosivo (indicativamente una volata a settimana) e successiva rimozione tramite escavatore;
- trasporto del materiale scavato tramite pala gommata e/o autocarri sino all'imbocco del fornello e scarico all'interno di esso, che in generale viene mantenuto colmo fino alla superficie del piazzale;
- il materiale roccioso viene comminuito nel frantoio primario sito nel camerone in sotterraneo e da qui, con un sistema di nastri, è trasportato all'impianto di ulteriore comminuzione, vagliatura e lavaggio tramite sottopasso al di sotto della strada Provinciale Roccavione – Boves.

Il frantoio primario opera una frantumazione in materiale con granulometria 0 – 250 mm. Questo materiale viene portato, tramite vibrovagli, alle diverse torri dove vengono prodotte le granulometrie inferiori. Nell'ultima torre, attraverso un gruppo di classifica sabbia con idropulitrice e vibroasciugatore, viene prodotta la sabbia 0 – 4 mm e la sabbia 0 – 2 mm.

Tutte le acque di lavaggio degli inerti, vengono inviate in un pozzetto di raccolta e da qui, tramite due pompe ad asse verticale, alla sezione di trattamento acque e fanghi. Questo impianto ha lo scopo di chiarificare la torbida di lavaggio dell'inerte; l'acqua chiarificata viene riutilizzata, mediante pompaggio, all'impianto di trattamento inerti. I fanghi vengono dapprima stoccati in un serbatoio e poi disidratati tramite una filtropressa fino a renderli palabili. L'acqua che viene persa nei prodotti a cumulo e nei fanghi dovrà essere reintegrata.



2.1.4.2 *Produzione di conglomerati bituminosi*

Nel corso del 2023 l'azienda ha installato un nuovo impianto per la produzione dei conglomerati bituminosi modello "BERNARDI BRT 240 – E250RA", maggiormente performante rispetto al modello precedente.



L'impianto è dotato di un controllo in remoto tramite l'installazione di tre PC collegati il LAN (Local Area Network). Attraverso l'applicativo POWER BI, in grado di interfacciarsi con il Server SQL, il sistema mette a disposizione due interfacce per impartire istruzioni all'impianto, consentendo di registrare/salvare ogni ricetta, il cliente ed altri parametri di produzione e per accedere ai dati di produzione.

2.1.4.3 *Andamento della produzione*

Nella figura a seguire si riporta l'andamento della produzione dei conglomerati bituminosi e degli inerti prodotti nella sede sopra descritta.

La contrazione della produzione del conglomerato bituminoso del 2023 è dovuta alla messa a regime del nuovo impianto (rif. Paragrafo 2.4.2).

La produzione e la vendita degli inerti si mantengono con un andamento costante.

Il totale di esplosivo indicato si riferisce alla quantità necessaria per la produzione degli inerti per tutte le tipologie prodotte. Si stima che 1 kg di esplosivo consenta l'estrazione di 0,25 mc di materiale inerte.

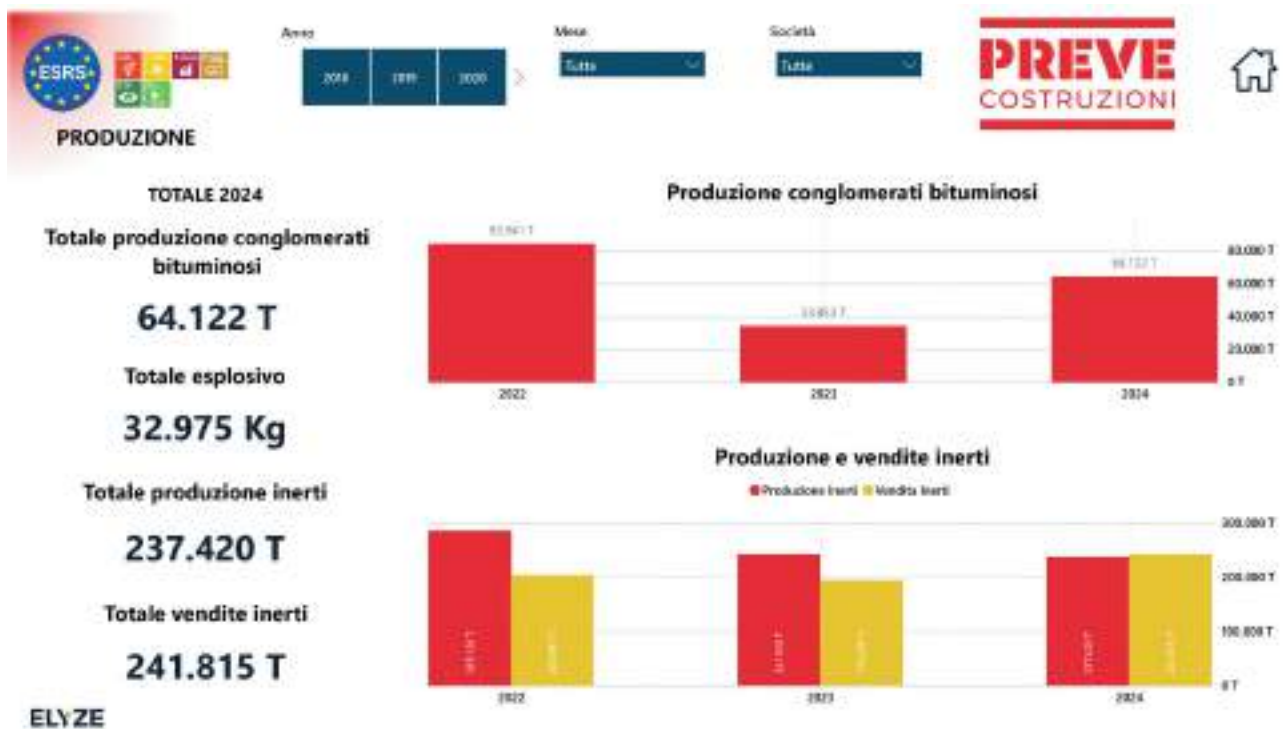


Figura 1 - Produzione PREVE

*(Dati dell'anno 2025 in corso di aggiornamento)

2.1.4.4 Quadro riassuntivo materiali e certificazioni di prodotto

A partire dal 2008 l'impresa ha ottenuto la Certificazione CE per quanto concerne gli aggregati ed i conglomerati bituminosi. I certificati sono disponibili sul sito aziendale:

<https://www.prevecostruzioni.com/certificazioni-di-conformita-ce/>

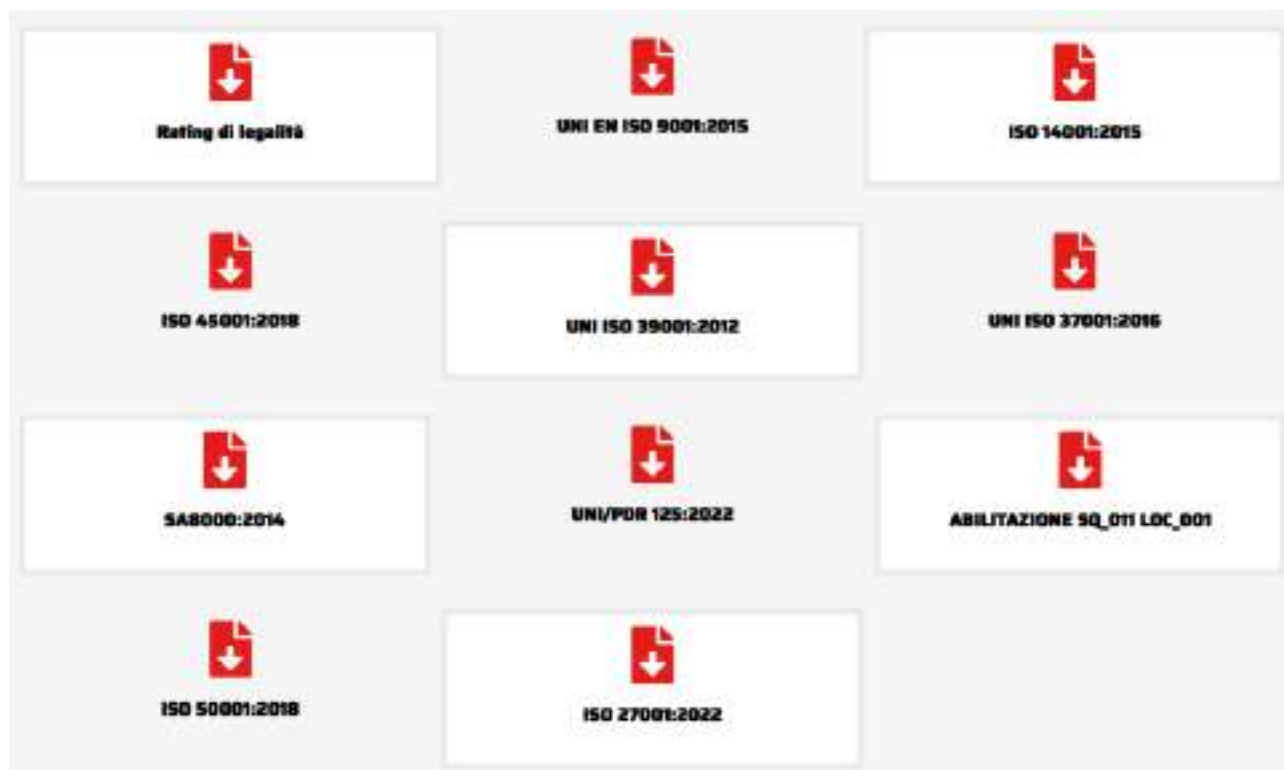


Il certificato 080-CIS-CAM rappresenta l'evoluzione della produzione orientata alla sostenibilità. Il documento certifica la presenza di materiale riciclato / recuperato / sottoprodotto nelle diverse tipologie di conglomerato bituminoso, misto cementato, granulato di conglomerato bituminoso, aggregato recuperato, misto granulare.



2.1.5 Certificazioni aziendali

PREVE COSTRUZIONI S.p.A. è dotata di un sistema integrato di gestione delle commesse e di soluzioni organizzative e operative sviluppate ad hoc, finalizzate all'ottimizzazione delle condizioni operative e al controllo sistematico dei processi aziendali. L'insieme delle certificazioni conseguite attesta la solidità, l'efficacia e l'affidabilità dei sistemi di gestione adottati, garantendo il rispetto dei requisiti normativi applicabili, il miglioramento continuo delle prestazioni e un elevato standard qualitativo nell'esecuzione delle lavorazioni.



2.1.5.1 CERTIFICAZIONE DEL SISTEMA DI GESTIONE DELLA QUALITA' - ISO 9001

La certificazione **ISO 9001** attesta la conformità del Sistema di Gestione per la Qualità ai requisiti dello standard internazionale per il governo e il controllo dei processi aziendali. Tutte le fasi operative, gestionali e di commessa sono pianificate, documentate e monitorate mediante procedure strutturate, al fine di ridurre il rischio di errori, inefficienze e non conformità, garantendo elevati livelli di qualità dei prodotti e dei servizi offerti. L'adozione del SGQ consente il perseguimento della soddisfazione del cliente, il miglioramento continuo delle prestazioni aziendali e l'ottimizzazione delle risorse, assicurando nel tempo il mantenimento e l'evoluzione degli standard qualitativi.

Nr. CERTIFICATO: 205460/C/0001/UK/ITN

DATA PRIMA EMISSIONE: 26/10/2005



2.1.5.2 CERTIFICAZIONE DEL SISTEMA DI GESTIONE AMBIENTALE - ISO 14001

La **ISO 14001** definisce i requisiti di un Sistema di Gestione Ambientale volto all'identificazione, al controllo e alla mitigazione degli impatti ambientali associati alle attività aziendali. Il sistema consente di garantire la conformità alla normativa ambientale vigente, la gestione dei rischi e delle opportunità ambientali e il miglioramento continuo delle prestazioni ambientali. Attraverso un approccio strutturato e sistematico,

PREVE COSTRUZIONI S.p.A. contribuisce attivamente agli obiettivi di sostenibilità, promuovendo un equilibrio responsabile tra tutela ambientale, sviluppo economico e responsabilità sociale.

Nr. CERTIFICATO: 205460/B/0001/UK/ITN

DATA PRIMA EMISSIONE: 22/07/2015



2.1.5.3 CERTIFICAZIONE DEL SISTEMA DI GESTIONE DELLA SALUTE E SICUREZZA SUL LAVORO- ISO 45001

La norma **ISO 45001:2018** stabilisce i requisiti per un Sistema di Gestione della Salute e Sicurezza sul Lavoro finalizzato alla prevenzione di infortuni, malattie professionali e incidenti, sostituendo la precedente OHSAS 18001. Il sistema adottato consente di identificare e controllare i rischi per la salute e la sicurezza, migliorare le condizioni di lavoro e promuovere una cultura della prevenzione e della responsabilità condivisa, garantendo ambienti di lavoro sicuri per dipendenti e terzi.

Nr. CERTIFICATO: 205460/D/0001/UK/ITN

DATA PRIMA EMISSIONE: 13/12/2013 (OHSAS 18001:2007)



2.1.5.4 CERTIFICAZIONE DEL SISTEMA DI GESTIONE PER LA SICUREZZA STRADALE - ISO 39001

La **ISO 39001** disciplina la gestione della sicurezza stradale e del rischio connesso alla circolazione dei veicoli aziendali. L'implementazione di un sistema RTS (Road Traffic Management System) consente di prevenire e ridurre il rischio di incidenti stradali, attraverso il monitoraggio delle attività, la formazione del personale e il miglioramento continuo delle prestazioni in materia di sicurezza stradale.

Nr. CERTIFICATO: IT/390010103

DATA PRIMA EMISSIONE: 21/05/2018



2.1.5.5 CERTIFICAZIONE DEL SISTEMA DI GESTIONE PER LA PREVENZIONE DELLA CORRUZIONE - ISO 37001

La **ISO 37001** definisce i requisiti di un sistema di gestione finalizzato alla prevenzione, individuazione e gestione dei rischi di corruzione. Il sistema adottato consente di rafforzare i presidi di controllo interno, garantire la conformità alla normativa anticorruzione e promuovere comportamenti etici e trasparenti nei rapporti con dipendenti, partner e stakeholder.

Nr. CERTIFICATO: 205460/E/0001/UK/ITN

DATA PRIMA EMISSIONE: 10/06/2021



2.1.5.6 CERTIFICAZIONE DEL SISTEMA DI GESTIONE RESPONSABILITA' SOCIALE D'IMPRESA – SA 8000

Lo standard **SA 8000** promuove il rispetto dei diritti umani, condizioni di lavoro eque e la valorizzazione del capitale umano. Il sistema garantisce il rispetto dei requisiti etici relativi a lavoro minorile, lavoro forzato, salute e sicurezza, libertà di associazione, assenza di discriminazioni, corrette pratiche disciplinari e adeguata retribuzione.

Nr. CERTIFICATO: GITI-501-SA
DATA PRIMA EMISSIONE: 20/07/2020



2.1.5.7 CERTIFICAZIONE DEL SISTEMA DI GESTIONE DELLA PARITA' DI GENERE – UNI PDR 125:2022

La **UNI/PdR 125:2022** definisce le linee guida per la progettazione e l'adozione di un Sistema di Gestione per la Parità di Genere, basato su KPI misurabili e verificabili. Il sistema consente di monitorare e migliorare le politiche aziendali in materia di pari opportunità, crescita professionale, equità salariale e inclusione.

Nr. CERTIFICATO: GITI-907-PdR125
DATA PRIMA EMISSIONE: 06/11/2023



2.1.5.8 Certificazione del Sistema di Gestione dell'Energia – ISO 50001

La **ISO 50001** attesta l'adozione di un Sistema di Gestione dell'Energia finalizzato al miglioramento continuo delle prestazioni energetiche aziendali. Il sistema consente di monitorare i consumi energetici, ottimizzare l'uso delle risorse, ridurre sprechi ed emissioni e favorire l'adozione di soluzioni tecniche e organizzative orientate all'efficienza energetica, con benefici ambientali ed economici.

Nr. CERTIFICATO: 25UEnAO12
DATA PRIMA EMISSIONE: 10/07/2025



2.1.5.9 Certificazione del Sistema di Gestione per la Sicurezza delle Informazioni – ISO/IEC 27001

La **ISO/IEC 27001** definisce i requisiti per un Sistema di Gestione della Sicurezza delle Informazioni (ISMS), volto alla protezione dei dati aziendali e delle informazioni sensibili. Il sistema garantisce riservatezza, integrità e disponibilità delle informazioni, attraverso l'analisi dei rischi, l'adozione di controlli organizzativi e tecnologici e la gestione strutturata degli incidenti informatici.

Nr. CERTIFICATO: 25UQAB16
DATA PRIMA EMISSIONE: 11/07/2025



2.1.5.10 ABILITAZIONE RFI LOC_001 CLASSE 2_LAVORI DI OPERE CIVILI SU LINEE IN ESERCIZIO

Dal 2019 l'impresa è qualificata come fornitore RFI nel sistema SQ011 – Sistema di qualificazione per l'esecuzione di lavori di opere civili su linee in esercizio.



L'impresa è oggi qualificata nella Classe 2 fino a € 1.000.000,00 consentendo all'impresa la partecipazione a gare d'appalto e la realizzazione di lavori in tale ambito.

SQ	CATEGORIA	CLASSE DI IMPORTO
SQ011	LOC-001	Classe 2 Fino a € 1.000.000

Almeno 3 dipendenti dell'impresa ogni anno seguono corsi specifici per la protezione dei cantieri ferroviari presso i dipartimenti RFI di Torino o Genova.

2.1.5.11 Rating di legalità

Il **Rating di legalità** è uno strumento introdotto dall'Autorità Garante della Concorrenza e del Mercato (AGCM) per promuovere e valorizzare l'adozione, da parte delle imprese, di elevati standard di legalità, trasparenza ed etica nella gestione aziendale. Il rating è espresso in un sistema di valutazione a "stellette" e misura il grado di affidabilità dell'impresa sotto il profilo della correttezza dei comportamenti, della conformità normativa e dell'adozione di modelli organizzativi improntati alla prevenzione dei rischi e alla responsabilità sociale.

L'attribuzione del **Rating di legalità con il punteggio massimo di ★★★ (tre stelle)** attesta il pieno rispetto dei requisiti previsti dalla normativa di riferimento e riconosce una gestione aziendale virtuosa, trasparente e strutturata, orientata alla prevenzione delle irregolarità e alla corretta conduzione del business. Il rating consente inoltre di accedere a benefici in sede di concessione di finanziamenti pubblici, agevolazioni e condizioni di favore nell'accesso al credito bancario, favorendo una competizione basata sul merito e sulla qualità dell'organizzazione aziendale.

RATING: ★★★
DATA PRIMA EMISSIONE: 18/06/2018



In coerenza con i principi richiamati dal Rating di legalità, l'Azienda ha adottato e mantiene pienamente operativo un **Modello di Organizzazione, Gestione e Controllo ai sensi del D.Lgs. 231/2001**, comprensivo di Codice Etico, Regolamenti interni e presidi di controllo. Tale modello è vincolante per tutti i soggetti che intrattengono rapporti professionali, contrattuali e operativi con PREVE COSTRUZIONI S.p.A. e comprende:

- la formalizzazione di processi e procedure finalizzati alla prevenzione dei reati presupposto contemplati dal D.Lgs. 231/2001;
- l'istituzione di un Organismo di Vigilanza (OdV), con il compito di monitorare l'efficace attuazione del Modello e di segnalare eventuali anomalie o non conformità;
- strumenti strutturati di segregazione delle funzioni, controlli interni e canali di whistleblowing, volti a promuovere comportamenti corretti, trasparenti e conformi ai valori aziendali.

L'adozione del Modello 231 rappresenta un presidio organizzativo di governance e compliance che contribuisce a ridurre i rischi di responsabilità amministrativa dell'Ente, rafforzando i principi di etica e legalità nei processi decisionali e operativi, e costituendo un elemento di affidabilità nei confronti delle Stazioni Appaltanti e degli stakeholder esterni.

2.1.5.12 CERTIFICAZIONE SOA

L'Attestazione SOA, obbligatoria ai fini della partecipazione alle procedure di affidamento di lavori pubblici, attesta il possesso da parte dell'impresa dei requisiti di qualificazione tecnico-organizzativi ed economico-finanziari previsti dalla normativa vigente in materia di contratti pubblici. La certificazione garantisce che PREVE COSTRUZIONI S.p.A. disponga di un'adeguata capacità esecutiva, di una struttura organizzativa stabile, di idonee risorse umane e strumentali, nonché di una comprovata esperienza maturata nell'esecuzione di lavori analoghi per natura e complessità. L'Attestazione SOA costituisce pertanto elemento essenziale di affidabilità e solidità dell'operatore economico, assicurando alla Stazione Appaltante la capacità dell'impresa di eseguire le opere nel rispetto dei requisiti normativi, tecnici e qualitativi richiesti.

ATTESTAZIONE DI QUALIFICAZIONE ALLA ESECUZIONE DI LAVORI PUBBLICI			
N. 61546/17/00 del 19/11/2025			
OPERE GENERALI		OPERE SPECIALIZZATE	
OG 1	VIII	OS 1	VI
OG 2	III-BIS	OS 3	I
OG 3	VIII	OS 4	I
OG 4	VI	OS 8	III
OG 6	VIII	OS 10	II
OG 8	VI	OS 11	V
OG 9	III-BIS	OS 12A	V
OG 10	II	OS 12B	V
OG 11	IV	OS 13	V
OG 13	IV-BIS	OS 18A	VIII
		OS 19	II
		OS 21	V
		OS 23	VI
		OS 24	I
		OS 26	III-BIS
		OS 28	II
		OS 30	III-BIS
		OS 34	IV

2.2 SEP SRL

SEP Segnaletica¹ opera da oltre 50 anni nel settore della segnaletica stradale e dei servizi ad essa collegati. È produttrice a ciclo completo di tutte le tipologie di segnaletica verticale ed arredo urbano segnaletico, nonché di servizi tecnici quali progettazione piani di segnalamento sia globali che riferiti a specifiche aree o itinerari. Ha un organico fisso di circa 18 addetti che utilizzano attrezzature ed impianti che rispondono pienamente a tutti i requisiti di legge.



SEP Segnaletica ha ottenuto le certificazioni ISO 9001 – ISO 39001 e SOA CQOP, relativa alla qualificazione per l'esecuzione dei lavori pubblici.

2.2.1.1 CERTIFICAZIONE DEL SISTEMA DI GESTIONE DELLA QUALITA' - ISO 9001

Nr. CERTIFICATO: 2116951
DATA PRIMA EMISSIONE: 17/05/2013



2.2.1.2 CERTIFICAZIONE DEL SISTEMA DI GESTIONE PER LA SICUREZZA STRADALE - ISO 39001

Nr. CERTIFICATO: 2116991
DATA PRIMA EMISSIONE: 15/09/2021



2.2.1.3 CERTIFICAZIONE DEL SISTEMA DI GESTIONE AMBIENTALE - ISO 14001

Nr. CERTIFICATO: 100625-7
DATA PRIMA EMISSIONE: 10/06/2025



2.2.1.4 CERTIFICAZIONE DEL SISTEMA DI GESTIONE DELLA SALUTE E SICUREZZA SUL LAVORO- ISO 45001

Nr. CERTIFICATO: 100625-8
DATA PRIMA EMISSIONE: 10/06/2025



2.2.1.5 CERTIFICATO SOA

ATTESTAZIONE DI QUALIFICAZIONE ALLA ESECUZIONE DI LAVORI PUBBLICI			
N. 74163/10/00 del 13/09/2024			
OPERE GENERALI		OPERE SPECIALIZZATE	
OG 3	I	OS 10	III
		OS 12A	III

¹ <https://sepsegnaletica.it/>

I prodotti sono certificati CE dal 2013. La conformità di ogni cartello è descritta attraverso un'etichetta, ben visibile, posta sul retro di ogni supporto. L'etichetta, inoltre, dichiara l'anno di avvenuta produzione. La SEP oltre a possedere le certificazioni necessarie alla produzione dei segnali, ha ottenuto gli attestati necessari a garantire la migliore qualità anche per la prestazione di posa su strade urbane ed extraurbane, riuscendo così a sostenere la propria partecipazione a bandi pubblici.



SEGNALETICA
Verticale



La segnaletica verticale è l'insieme dei cartelli che regolamentano la visibilità visuale, che sono posti in maniera verticale.



SEGNALETICA
Orizzontale



La segnaletica orizzontale è composta da tutte le strisce, le scritte e i simboli che si possono incontrare sulla navigazione con funzione di precisazione o di indicazione, al fine di regolamentare la circolazione di veicoli e di pedoni, in modo da garantire la sicurezza.



GUARD RAIL
Barriere di sicurezza

La SEP è specializzata nella posa di barriere stradali (guard rail) costituita da un profilo orizzontale in metallo o legno, opportunamente sagomato e sostenuto da piloni verticali (infix) nel suolo o menefatti in talmassuzzo, allo scopo di contenere e indirizzare i veicoli uscenti dalla carreggiata.



SEGNALETICA
Stradale



Il segnale stradale è un dispositivo atto a indicare una prescrizione, un avvertimento o un'indicazione a tutti i veicoli circolanti e ad ogni altro utente della via.



SEGNALETICA
Ferroviaria



Una cospicua parte della nostra produzione annua di segnaletica verticale, comprende da oltre 40 anni la fornitura della cartoleria di indicazione per il segnale verde ferroviario necessaria ad assicurare una corretta e sicura circolazione dei treni sulle linee ferroviarie. L'esperienza e il tempo di riferimento ha sotto nel tempo aggiornato anche i materiali e le tecnologie che hanno comportato la conseguente implementazione di segnali nuovi o con diffevoli caratteristiche costruttive. La tecnologia applicata ha permesso la creazione di nuovi tipi di segnali in collaborazione con i nostri clienti su progetti nazionali e internazionali.

2.3 VERNA GUIDO S.r.l.



L'impresa VERNA Guido S.r.l. svolge la propria attività industriale nel settore delle costruzioni generali da circa 40 anni. L'azienda si occupa di costruzioni stradali con esperienza in lavori di movimenti terra, trasporto merci in conto terzi ed in conto proprio, realizzazione pavimentazioni in conglomerato bituminoso, lavori di demolizione e lavori vari di realizzazione e manutenzione delle opere in cemento armato.

Costituita in precedenza come impresa "VERNA Guido S.n.C." presso la località Vinadio (CN), all'inizio degli anni '90 l'azienda si trasforma in società a responsabilità limitata e incrementa notevolmente il proprio capitale sociale, portandolo alla quota attuale; inoltre la sede operativa viene portata a Roccavione (CN), dov'è attualmente. Nell'anno 2007 si sono inglobate le attività, il personale e le attrezzature dell'impresa Felice Arnaù all'interno della VERNA Guido S.r.l. La crisi Italiana nel settore dell'edilizia iniziato nel 2008, ha portato la VERNA Guido S.r.l a stringere una partnership ormai consolidata con la PREVE COSTRUZIONI S.p.A per la gestione delle attività di quest'ultima.

L'azienda si occupa di costruzioni stradali con esperienza in lavori di movimenti terra, trasporto merci in conto terzi ed in conto proprio, realizzazione pavimentazioni in conglomerato bituminoso, lavori di demolizione e lavori vari di realizzazione e manutenzione delle opere in cemento armato

Le opere di maggiore interesse portate a termine negli ultimi anni e che qui brevemente richiamiamo sono state: vari interventi di miglioramento della sede stradale sulle S.S. 20 "del Colle di Tenda" e S.S. 21 "del Colle della Maddalena", per l'ANAS, interventi di viabilità per la provincia di Cuneo e per gli enti comunali; inoltre si citano la realizzazione delle reti fognarie per i comuni di Bardineto e Massimino (SV) e la costruzione di un depuratore nel comune di Argentera.

La VERNA Guido S.r.l. impiega circa dieci dipendenti e fornisce lavorazioni in subappalto a diverse aziende, nonché lavori indotti dall'attività di costruzione. L'azienda si mantiene al passo con i tempi, grazie alla continua innovazione delle tecnologie e dei metodi costruttivi. L'azienda dispone di unità lavorative professionalmente qualificate ed ha un idoneo parco macchine, l'area produttiva è strutturata al fine di seguire ogni commessa sotto tutti i punti di vista.

2.3.1.1 CERTIFICATO SOA

L'Azienda ha un sistema di gestione aziendale certificato ISO 9001 ed ha un certificato SOA per i lavori pubblici.

ATTESTAZIONE DI QUALIFICAZIONE ALLA ESECUZIONE DI LAVORI PUBBLICI			
N. 55496/17/00 del 27/06/2024			
OPERE GENERALI		OPERE SPECIALIZZATE	
OG 1	II	OS 1	II
OG 3	III-BIS	OS 23	III-BIS
OG 4	III		
OG 6	II		
OG 8	I		

2.3.1.2 CERTIFICAZIONE DEL SISTEMA DI GESTIONE DELLA QUALITA' - ISO 9001

Nr. CERTIFICATO: 211939/A/0001/AC/ITN

DATA PRIMA EMISSIONE: 09/11/2005





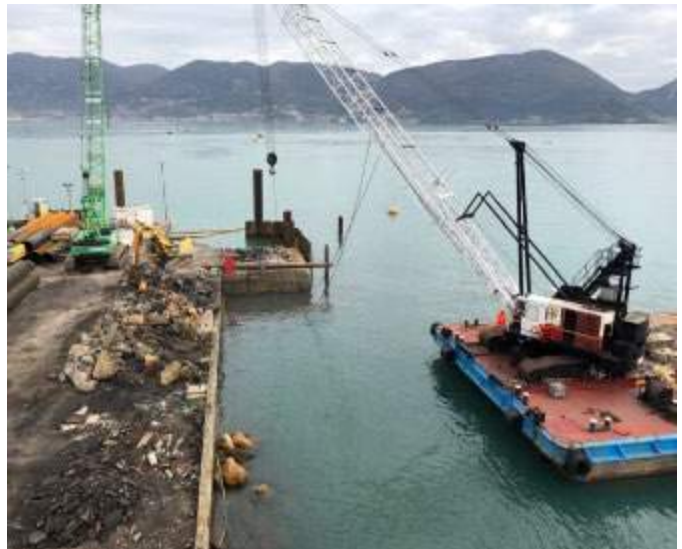
2.4 ITALTECNIC S.r.l.

Nel corso del 2023 è stata acquisita una partecipazione pari all'80% nella Italtecnic srl. La ITALTECNIC s.r.l. si occupa da 45 anni di opere marittime, nell'ambito delle quali vanta un ampio curriculum di esperienze sia nazionali che internazionali.



Il Direttore tecnico dell'impresa Ignazio Dessì, opera nel settore dei lavori marittimi e subacquei fin dal 1974, dapprima con la ditta individuale "Sub work di Dessì Ignazio", successivamente dal 1992 con la Italtecnic s.r.l. Annovera tra i suoi clienti più importanti I.G. S.p.a, Leonardo S.p.a, Simmel Difesa S.p.a., Autorità di Sistema Portuale del Mar Ligure Orientale della Spezia, Fincantieri Spa, Fincantieri Infrastrutture Spa, Fincantieri Opere marittime SpA, Comune di Bordighera e molti altri.

L'impresa detiene di proprietà n.4 mezzi marittimi tra i quali il motopontone Portofino con gru da 80 t (dimensioni 38 x 16 m) e Pontone Fusina (dimensioni 30 x 9 m – portata 250 ton).



2.4.1.1 CERTIFICAZIONE DEL SISTEMA DI GESTIONE DELLA QUALITA' - ISO 9001

Nr. CERTIFICATO: CY.QS.25.006

DATA PRIMA EMISSIONE: 15/02/2016



2.4.1.2 CERTIFICAZIONE DEL SISTEMA DI GESTIONE DELLA SALUTE E SICUREZZA SUL LAVORO - ISO 45001

Nr. CERTIFICATO: CY.OH.25.002

DATA PRIMA EMISSIONE: 24/04/2016



2.4.1.3 CERTIFICAZIONE DEL SISTEMA DI GESTIONE AMBIENTALE - ISO 14001

Nr. CERTIFICATO: CY.ES.25.004

DATA PRIMA EMISSIONE: 13/02/2025



2.4.1.4 CERTIFICATO SOA

ATTESTAZIONE DI QUALIFICAZIONE ALLA ESECUZIONE DI LAVORI PUBBLICI

N. 100733/7/00 del 26/07/2024

OPERE GENERALI

OPERE SPECIALIZZATE

OG 7

V



2.5 Fatturato (ESRS 2)

La Società, nonostante un contesto caratterizzato da forti tensioni geopolitiche e macroeconomiche, ha superato i target prefissati dal piano industriale, con risultati ai massimi storici, sia in termini di fatturato che di risultato di esercizio.

Il bilancio consolidato del Gruppo Preve al 31/12/2023 trae origine dai bilanci di esercizio della PREVE COSTRUZIONI S.p.A. (capogruppo) e delle società nelle quali la Stessa detiene direttamente la quota di controllo del capitale oppure esercita il controllo.

La PREVE COSTRUZIONI S.p.A. ha chiuso l'esercizio 2023 con un valore della produzione di euro 51.170.080 ed un utile netto di euro 5.015.811, risultati dell'esercizio 2023 resi possibili da una visione strategica consistente, perseguita con impegno e dedizione.

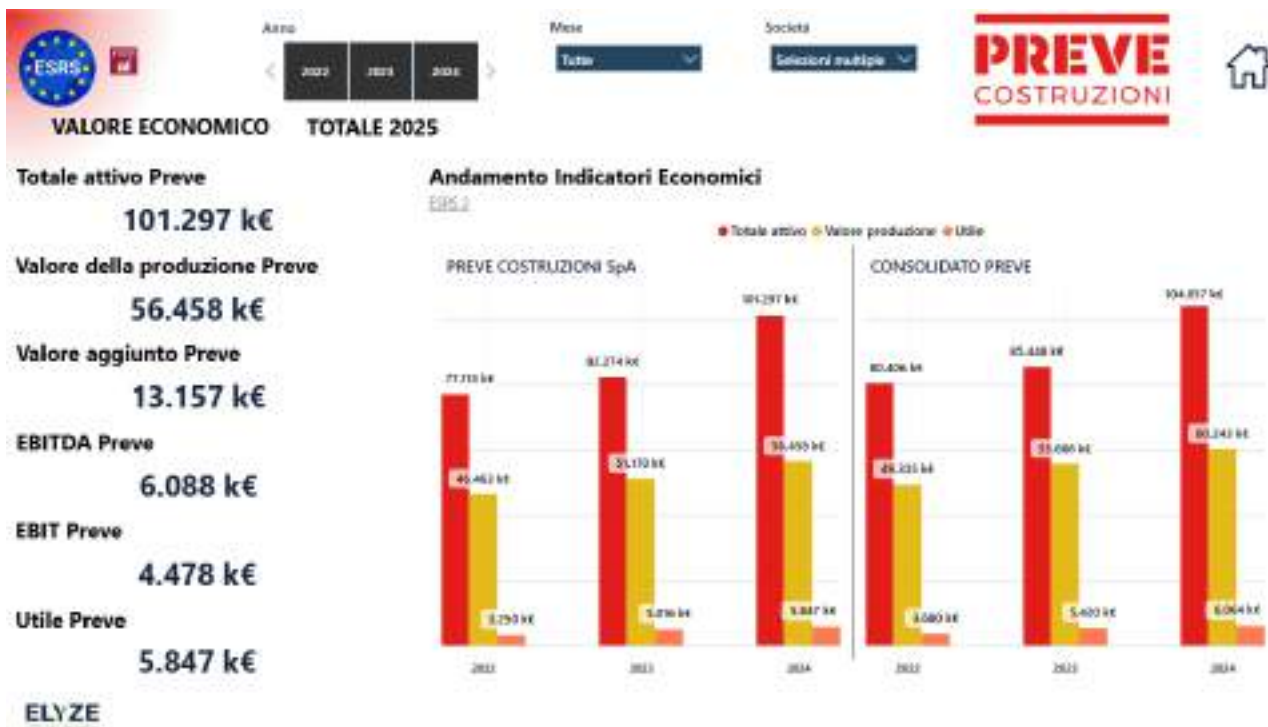
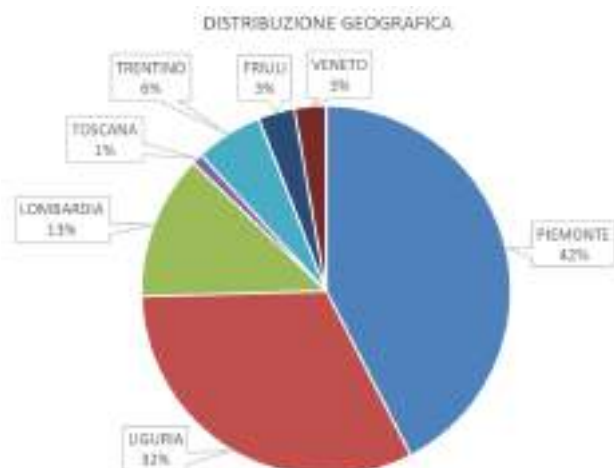


Figura 2 - Valore economico

*(Dati dell'anno 2025 in corso di aggiornamento)

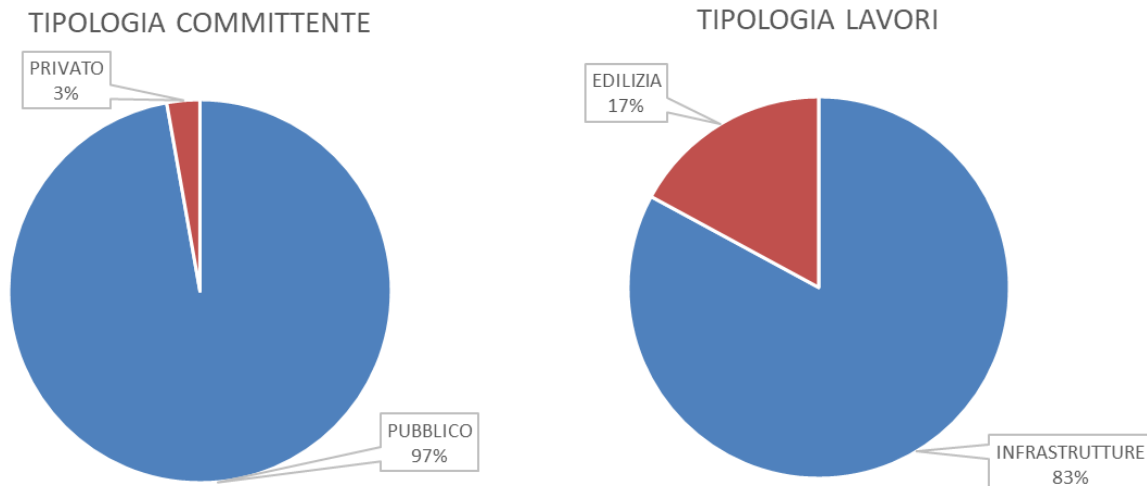
Il Portafoglio ordini è arrivato ad oltre 232 milioni circa al 31/12/2024, il massimo storico, segnale di una continua e solida competitività, si tratta di un portafoglio di qualità e basso rischio con un approccio selettivo alla scelta delle gare a cui partecipare, acquisendo nuovi contratti grazie ad una migliore offerta tecnica, garantendo una migliore marginalità dei progetti.

I principali cantieri sono distribuiti in Piemonte e Liguria, ma ci sono diverse commesse che coprono tutto il Nord Italia e la Toscana.



In termini di strategia aziendale, dal punto di vista settoriale si continua a privilegiare lavori legate alla realizzazione e manutenzione di strade e autostrade, alla Alta velocità ferroviaria e alla realizzazione e manutenzione di edilizia scolastica.

PRINCIPALI COMMITTENTI
Autostrada dei Fiori Spa, Autostrade per l'Italia, Milano Serravalle, Anas, Rete Ferroviaria Italiana, Itinera Spa
Provincia di Cuneo, Provincia di Genova, Provincia di Torino, Provincia di Trento
Comuni vari: Asti (AT), Borgo San Dalmazzo (CN), Cairo Montenotte (SV), Carignano (TO), Giustenice (SV), Gorzegno (CN), La Spezia (SP), Milano (MI), Novara (NO), Prunetto (CN), Rivarolo Canavese (TO), Sestri Levante (GE), Valdieri (CN), Venaria Reale (TO)
ATM Spa, Brianzacque srl, Pisamo Srl; Linea alta Velocità Milano-Genova Consorzio Cociv; Areu Agenzia Regionali emergenze, MM Spa- Metropolitana Milano, Genova High Tech, Consorzio del Pesio, Ferrovie Nord Spa



3 MATERIALITA' E STRATEGIA DI SOSTENIBILITA'

3.1 Stakeholder

Gli stakeholder di un'impresa di costruzioni infrastrutture sono tutte le persone, gruppi o organizzazioni che hanno un interesse nell'operato dell'azienda, o che sono influenzati da esso. La relazione con gli Stakeholder risulta un elemento chiave per creare un valore condiviso che duri nel tempo. La Preve Costruzioni riporta nel seguito i principali Stakeholder, senza i quali risulterebbe infattibile il raggiungimento degli obiettivi.

➤ **Dipendenti**

I dipendenti sono gli stakeholder più importanti, poiché le loro performance lavorative impattano significativamente sulla qualità dei prodotti e dei servizi offerti dall'azienda, nonché sulla salute e sicurezza nei luoghi di lavoro. Sono soggetti che partecipano direttamente alle attività aziendali, contribuendo alla gestione e allo sviluppo dell'organizzazione. Tra di loro rientrano anche collaboratori, professionisti, imprese, società di servizi, liberi professionisti, studi di consulenza e progettazione che forniscono supporto tecnico e giuridico all'attività aziendale.

➤ **Alta direzione**

Coloro che finanziano l'impresa o detengono partecipazioni societarie e sono interessati alla redditività dell'azienda.

➤ **Utenti stradali - Comunità**

Gli utenti stradali, i cittadini, i rappresentanti locali, i comitati, i residenti nelle vicinanze dei cantieri, le associazioni territoriali (ad esempio, ambientaliste o agricole), le ONG, le fondazioni, le associazioni no profit, ecc.: sono stakeholder che possono influenzare le decisioni aziendali. Poiché l'attività dell'azienda ha un impatto su di loro, è fondamentale adottare comportamenti che favoriscano la loro collaborazione.

➤ **Governo, Istituzioni ed Enti Regolatori**

Questi stakeholder includono enti che si occupano di aggiornamento, verifica e controllo delle leggi e regolamenti pertinenti (ad esempio, ASL, INAIL, INPS, VVF, ENEL, ACEA, ecc.). Pur avendo generalmente basso interesse ma alta influenza è importante coinvolgerli, poiché le loro decisioni possono influire su quelle aziendali e determinare lo sviluppo di attività rivolte ai clienti (come nel caso delle Agenzie delle Dogane, ASL, Agenzia Regionale per la Protezione Ambientale, ecc.).

➤ **Clienti**

I clienti, che includono imprese, società o altri enti ai quali PREVE fornisce servizi, sono stakeholder essenziali. Il loro coinvolgimento è necessario poiché hanno un alto e un'elevata influenza sulla Politica Aziendale Integrata, con un impatto diretto sulle decisioni strategiche della Direzione.

➤ **Media e associazioni di categoria**

Sebbene i media e le associazioni di categoria siano considerati stakeholder "deboli", possono comunque esercitare una certa influenza sulle decisioni aziendali. Essi forniscono informazioni aggiornate sulle evoluzioni legislative che influenzano le operazioni quotidiane e offrono consulenza su ampie aree dell'attività aziendale.

➤ **Comunità finanziaria**

Questo gruppo include il sistema bancario di riferimento, gli investitori e le agenzie di rating.

➤ **Fornitori – subappaltatori**

Grandi e piccoli fornitori, nonché partner commerciali, sono stakeholder fondamentali per l'azienda. È importante coinvolgerli nella pianificazione della produzione, poiché una fornitura ritardata può causare interruzioni nelle attività e compromettere il rispetto delle tempistiche contrattuali.

3.2 MATERIALITA'

Il Gruppo Preve sta definendo la propria analisi di materialità per individuare, coerentemente con le proprie priorità strategiche e con gli obiettivi di Sviluppo Sostenibile delle Nazioni Unite, le tematiche di sostenibilità più rilevanti. La mappa della sostenibilità è proprio rappresentata dall'Agenda 2030 e dai 17 SDGs – Sustainable Development Goals.



Al momento della stesura del presente Report, i temi rilevanti considerati sono frutto di considerazioni interne e di uno studio di benchmark condotto rispetto ai principali competitor del settore in cui Preve opera e rispetto alle principali società del panorama nazionale, distintesi per le proprie performance in ambito ESG.

ESRS (AR16)		Rilevanza	Focus
ESRS E1	Cambiamenti climatici	Rilevante	Energia ed emissioni: mitigazione attraverso attività di efficientamento energetico e propensione all'adattamento
ESRS E2	Inquinamento	Non rilevante	
ESRS E3	Acque e risorse marine	Non rilevante	
ESRS E4	Biodiversità ed ecosistemi	Non rilevante	
ESRS E5	Economia circolare	Rilevante	Attenzione alla gestione della cava e dei cantieri con l'ottimizzazione del consumo di risorse naturali privilegiando ove possibile il riutilizzo.
ESRS S1	Forza lavoro propria	Rilevante	Salute e sicurezza sul lavoro, Promozione della Salute Crescita professionale e benessere dei dipendenti, Strumenti di welfare, Sensibilità su tematiche legate a diversità e inclusione
ESRS S2	Lavoratori nella catena del valore	Rilevante	Scoring ESG sui propri fornitori
ESRS S3	Comunità interessate	Non rilevante	
ESRS S4	Consumatori e utilizzatori finali	Rilevante	Qualità, sicurezza e impatti delle costruzioni
ESRS G1	Condotta delle imprese	Rilevante	Gestione corruzione, rischio reputazionale

Gli aspetti verranno ulteriormente approfonditi in ottica di doppia materialità secondo quanto previsto dalla normativa applicabile.

Da un punto di vista metodologico nelle parti successive del documento vengono riportati i principali dati quali quantitativi relativi a ciascun ESRS tematico, ove possibile e opportuno estendendo la raccolta dati a tutte le imprese del Gruppo.

4 INFORMAZIONI DI CARATTERE AMBIENTALE

4.1 CAMBIAMENTI CLIMATICI (ESRS E1)

4.1.1 Energia ed emissioni

Obiettivo aziendale è la mitigazione delle emissioni di CO₂ in atmosfera con attenzione ai consumi di energia elettrica e di gas metano.

Nel corso del 2023, presso lo stabilimento della PREVE COSTRUZIONI è stato installato un nuovo impianto di produzione dei conglomerati bituminosi che ha permesso un incremento della produzione, consentendo allo stesso tempo una riduzione dei consumi energetici. Inoltre, da giugno 2024 attraverso un adeguato sistema di rilevamento sarà possibile monitorare i consumi elettrici derivanti dall'impianto.

L'analisi dei dati nel corso degli anni futuri permetterà di valutare l'andamento e i benefici derivanti.

Il gruppo PREVE nel corso degli anni ha realizzato l'installazione di impianti fotovoltaici in copertura presso la maggior parte di sedi aziendali sotto riepilogati.



ID	SOCIETA'	SITO	POTENZA [kW]
1	PREVE	Roccavione	197,1
2	PREVE	Mondovi	95,68
3	VERNA	Mondovi	96,6
4	SEP	Racconigi	97,06
	TOTALE		486,44



Si riporta a seguire in figura l'andamento dei consumi dell'Energia elettrica delle aziende del gruppo e la produzione di Energia elettrica da pannelli fotovoltaici.

Risulta evidente come all'azienda Preve Costruzioni SpA sia ascrivibile la maggior parte dei consumi, sia per dimensione aziendale sia per tipologia di attività. Dai conteggi risulta esclusa la quota parte dei consumi di Energia elettrica presso i cantieri, in quanto trascurabile rispetto ai consumi dell'attività di cava.

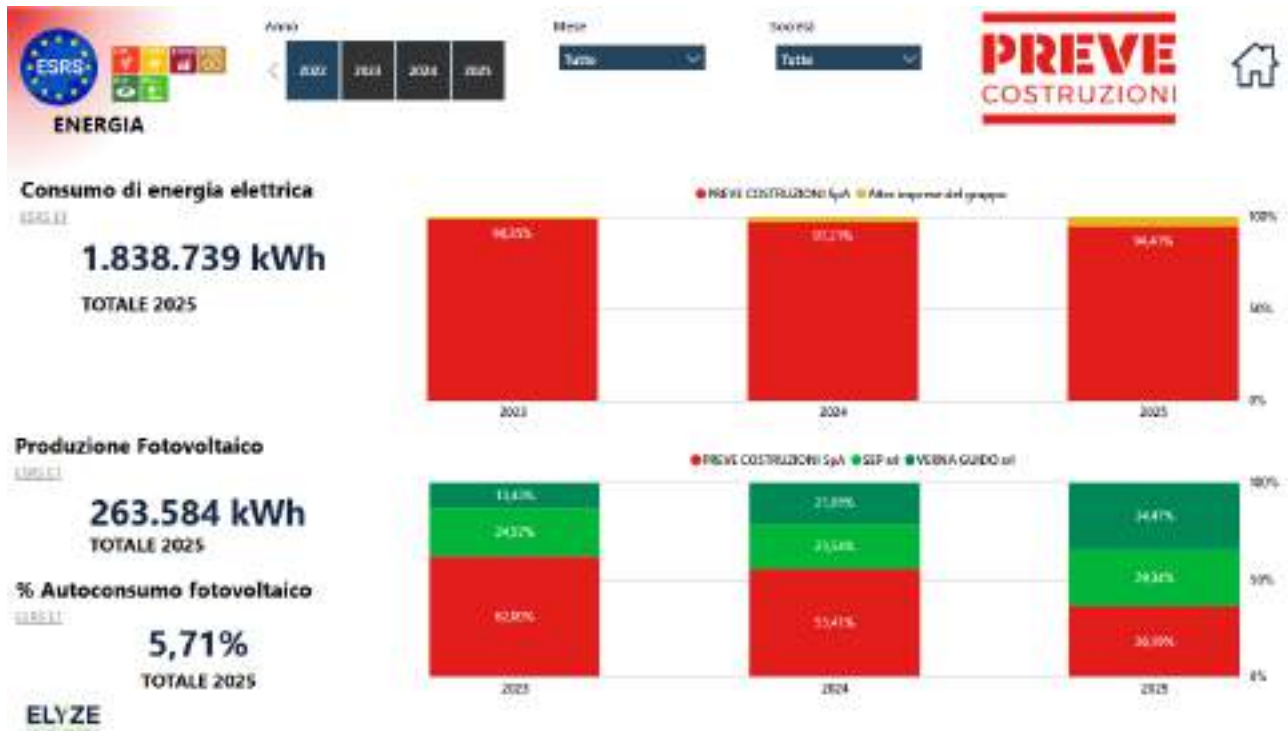


Figura 3 – Energia elettrica e fotovoltaico

Il totale della produzione degli impianti fotovoltaici rappresenta circa il 20% dell'Energia consumata dal gruppo, consentendo una riduzione della carbon footprint di Scope 2.

Nel 2024 è stato installato un contatore dell'energia consumata dall'impianto di produzione di conglomerati bituminosi e che consentirà nel prossimo futuro di verificare l'efficienza dell'impianto.

Per PREVE COSTRUZIONI SpA il **metano** è utilizzato principalmente per il funzionamento del mescolatore dell'impianto di produzione del conglomerato bituminoso e in piccola parte per il riscaldamento civile.

Per la VERNA Guido non può essere effettuata un'analisi ad hoc, dal momento che gli uffici sono collocati nella stessa sede di PREVE COSTRUZIONI.

Sono da considerarsi non rilevanti i consumi derivanti dalle sedi di Italtecnic e di SEP. In particolare, quest'ultima utilizza GPL.

Il consumo di gasolio è direttamente correlato all'impiego operativo dei mezzi d'opera e risulta pertanto strettamente necessario per l'esecuzione delle lavorazioni di cantiere. Al fine di prevenire incrementi impropri dei consumi di combustibile dovuti a inefficienze tecniche o malfunzionamenti, le società del Gruppo adottano un **rigoroso programma di manutenzione ordinaria e preventiva** del parco mezzi, volto a garantire il corretto funzionamento, l'ottimizzazione delle prestazioni e la riduzione delle emissioni.

PREVE COSTRUZIONI S.p.A. dispone di un **parco mezzi composto da oltre 120 unità di ultima generazione**, comprendente autovetture e autocarri **EURO 6** nonché mezzi operativi e macchine da cantiere conformi allo standard **STAGE V**. Tale dotazione consente una significativa riduzione delle emissioni inquinanti e dei consumi energetici, assicurando al contempo elevati livelli di efficienza operativa, affidabilità dei mezzi e continuità delle lavorazioni, in coerenza con i principi di sostenibilità ambientale e di gestione efficiente dell'energia adottati dall'Azienda.

N.	Tipologia	CLASS. EURO
35	Automobile	6
24	Autocarro leggero	6
23	Autocarro	6
4	Cisterna, Spazzatrice, autocarro con gru	6
86	MEZZI DI TRASPORTO	100%



N.	Tipologia	CLASS. EMISS.
4	Sollevatore telescopico	STAGE 5
21	Escavatore	STAGE 5
6	Pala	STAGE 5
7	Rullo, Vibrofinitrice	STAGE 5
1	Perforatrice	STAGE 5
1	Muletto	ELETTRICO
40	MEZZI OPERATIVI	100%



Le emissioni in atmosfera generate dalle attività della PREVE sono relative sia alle attività delle sedi produttive sia a quelle di cantiere e possono quindi essere suddivise in dirette e indirette.

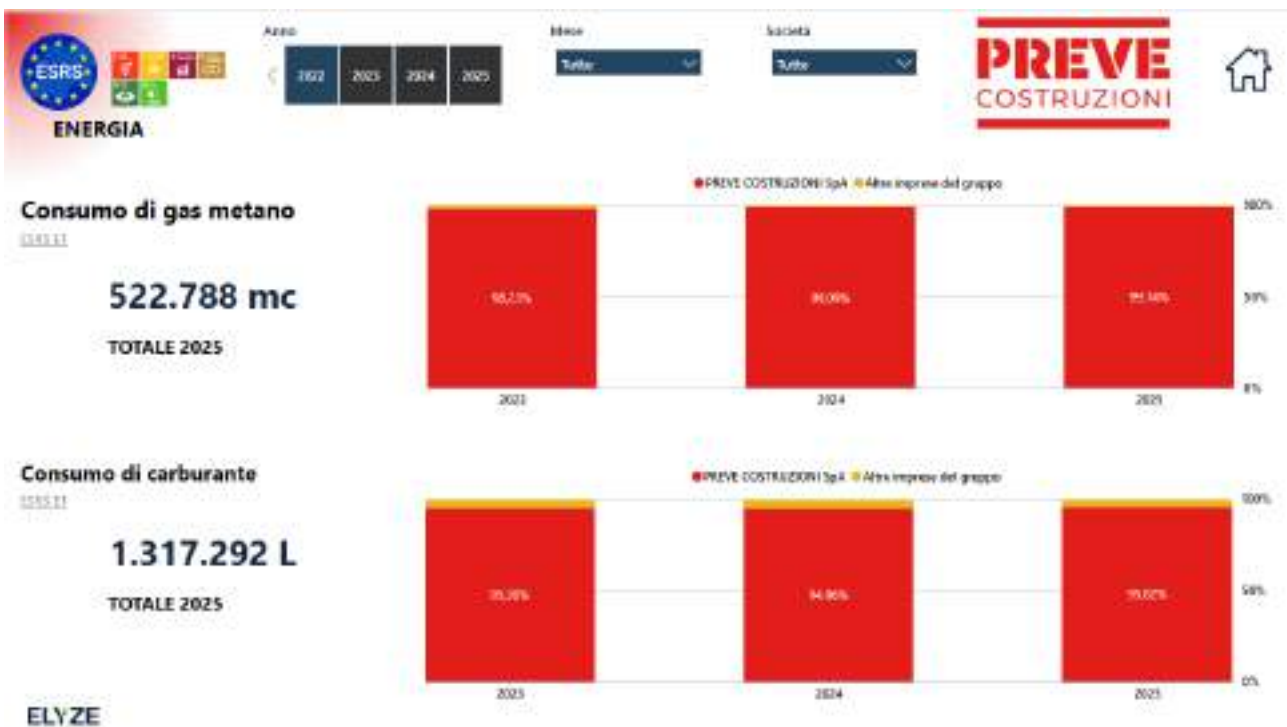


Figura 4 – Consumo di gas metano e carburante

4.1.2 Emissioni GHG

Emissioni dirette – Scope 1

Le emissioni dirette (Scope 1) includono tutte le emissioni di gas serra derivanti da fonti di proprietà o sotto il controllo dell'azienda. In particolare, per l'attività aziendale si considerano:

- **Combustione di gas metano** nell'impianto di produzione dei conglomerati bituminosi;
- **Utilizzo di gas metano** per il riscaldamento degli uffici aziendali;
- **Consumo di gasolio** come carburante per i mezzi della flotta aziendale (veicoli e macchinari).

Tutte queste attività generano emissioni dirette in atmosfera derivanti dalla combustione di combustibili fossili.

Emissioni indirette – Scope 2

Le emissioni indirette (Scope 2) si riferiscono alle emissioni di gas serra associate alla **produzione dell'energia elettrica acquistata** e consumata dall'azienda. Anche se queste emissioni non avvengono direttamente presso il sito aziendale, l'azienda ne è indirettamente responsabile in quanto utilizzatrice dell'energia prodotta da terzi.

Le emissioni dirette (Scope 1) rappresentano circa il 90% delle emissioni totali di CO₂.

Il calcolo delle emissioni di gas a effetto serra (GHG) Scope 1 e Scope 2 avviene applicando appositi coefficienti **di conversione** ai dati di consumo di energia e combustibili, in conformità con gli standard internazionali, quali il **GHG Protocol** e le **linee guida IPCC**.

Calcolo delle emissioni Scope 1

$$\text{Emissioni (kg CO}_2\text{eq)} = \text{Consumo (unità)} \times \text{Fattore di emissione (kg CO}_2\text{eq/unità)}$$

Unità di consumo:

- m³ per il gas metano
- litri per il gasolio

I **fattori di emissione** utilizzati sono tratti da fonti ufficiali, come:

- ISPRA (Inventario nazionale delle emissioni)
- DEFRA (UK Department for Environment, Food & Rural Affairs)
- IPCC Guidelines for National GHG Inventories

Calcolo delle emissioni Scope 2

$$\text{Emissioni (kg CO}_2\text{eq)} = \text{Energia consumata (kWh)} \times \text{Fattore di emissione (kg CO}_2\text{eq/kWh)}$$

Anche in questo caso i fattori di emissione provengono da fonti autorevoli, come:

- ENEA o GSE per il mix energetico nazionale
- Base dati GHG Protocol o emission factor dei fornitori energetici

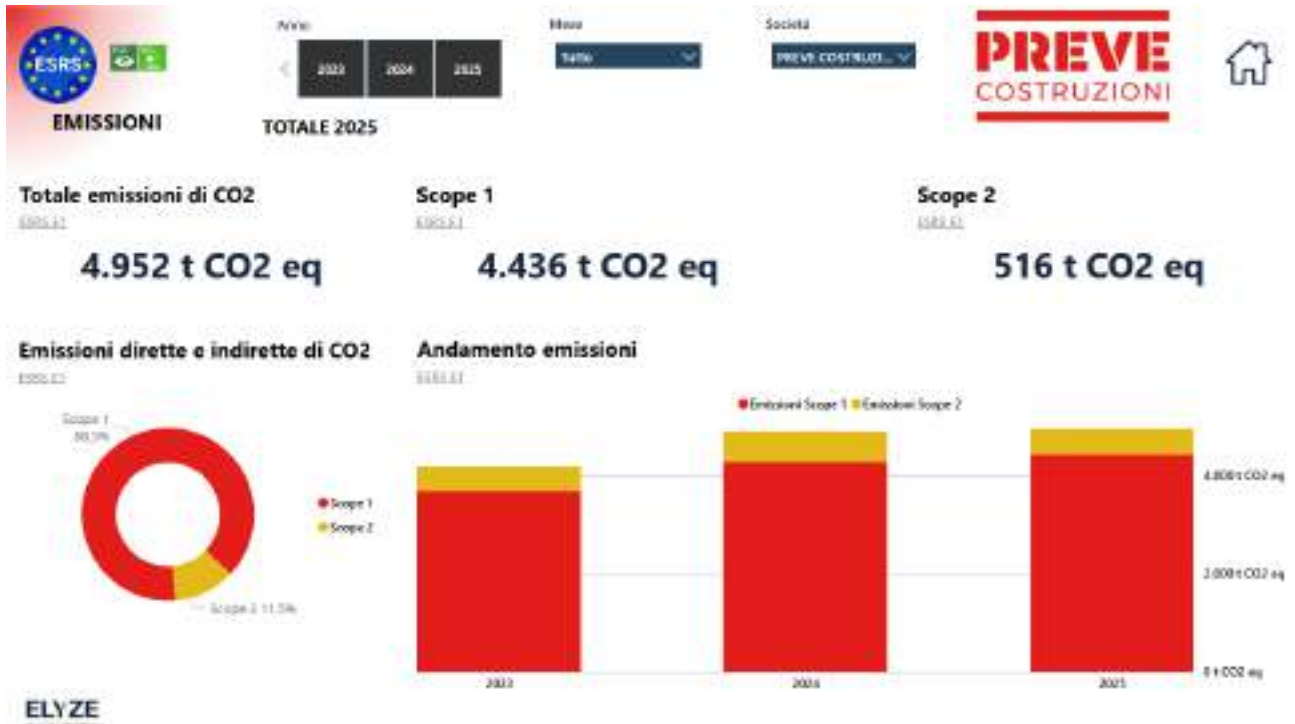


Figura 5 – Carbon Footprint Scope 1 e Scope 2

4.2 INQUINAMENTO (ESRS E2)

Le attività più impattanti svolte dalla Preve si concentrano nella gestione della cava e dell'impianto di produzione di conglomerato bituminoso, per il quale sono disponibili provvedimenti autorizzativi. E' in corso un progetto di recupero ambientale (coltivazione cava 2022-2027).

L'area di intervento è situata nel Comune di Roccavione (CN), immediatamente a est dell'abitato, in loc. Tetto Sales, sul lato destro idrografico del Torrente Vermenagna, a una quota compresa fra 650 m s.l.m. fino a circa 750 m s.l.m. L'area non ricade in un'area protetta, non è all'interno di un Sito di Importanza Comunitaria (SIC), né in una Zona di Protezione Speciale (ZPS). Gli obiettivi del recupero sono la stabilità del fronte di cava recuperato, la riduzione dell'impatto visivo della cava, la protezione idrogeologica e il contenimento dell'erosione, con il recupero della copertura forestale e l'avvio di successioni ecologiche volte al reinserimento di una vegetazione ed ecosistemi naturali. L'impatto visivo della cava, visibile a tratti dalla strada statale 20 viene ulteriormente mitigato dalla ri-vegetazione delle scarpate anche con specie arboree e arbustive, così da mascherare nel tempo e rendere meno individuabile il profilo dei gradoni. Inoltre, sono state introdotte opere di ingegneria naturalistica (palizzate) per contrastare l'erosione superficiale. Infine, è prevista una fitta rete di regimazione delle acque meteoriche, costituita da canalette lungo i gradoni e embrici lungo le scarpate.



Nell'ambito dei provvedimenti autorizzativi sono previsti monitoraggio emissioni (con cadenza triennale), monitoraggio scarichi (con cadenza annuale): tali dati sono attentamente gestiti da PREVE e comunicati all'Autorità competente con cadenza annuale.

L'attività di cantiere, per propria natura intrinseca, ha un impatto frequente ed elevato sull'emissione di polveri, la cui significatività dipende fortemente dalle caratteristiche del materiale e dall'ubicazione geografica del cantiere.

PREVE ha predisposto azioni di contenimento che, per le attività di cantiere, prevedono l'utilizzo di getti d'acqua per irrorazione diretta, getti d'acqua per irrorazione nebulizzata e teli (in quest'ultimo caso non si tratta di contenimento delle emissioni, quanto più di direzionamento delle stesse).

4.3 ACQUA (ESRS E3)

Consapevoli che le risorse idriche sono un bene prezioso, il gruppo PREVE promuove l'uso efficiente garantendo la salvaguardia delle acque sotterranee e di superficie. In tutti i cantieri /sede i prelievi idrici avvengono nel rispetto delle autorizzazioni locali conseguite per l'emungimento o la derivazione delle acque dai corpi idrici o da condotte pubbliche, sono monitorati e sono indirizzati al risparmio delle risorse al fine di non pregiudicare l'equilibrio idrico locale.

Le acque reflue (principalmente di lavaggio) vengono sempre pretrattate prima dello scarico nei recettori finali, nel pieno rispetto delle normative e limiti in materia di prelievi e scarichi idrici, e non si sono registrati impatti correlati alle risorse idriche.

4.4 BIODIVERSITA' (ESRS E4)

Dal punto di vista della biodiversità la coltivazione della cava comporta un'inevitabile perdita di biodiversità che viene compensata, come da apposite relazioni tecniche, con inerbimenti e ripiantumazioni di essenze scelte per evitare l'insediamento di specie alloctone.

4.5 ECONOMIA CIRCOLARE (ESRS E5)

Per l'acquisto di materie prime le imprese del gruppo PREVE fanno riferimento ai CAM (Criteri Minimi Ambientali), tenendo anche in considerazione quanto richiesto dal Committente in fase di gara ed appalto.

Tali CAM costituiscono un enorme passo avanti per il raggiungimento degli obiettivi della strategia nazionale per l'economia circolare e per la competitività delle imprese in un mercato sempre più allineato agli obiettivi del Green Deal EU.

4.5.1 Materie prime

Le principali materie prime impiegate durante le lavorazioni in cantiere sono:

- acciaio sia in barre sia già semilavorato (tubi);
- acciaio da carpenteria;
- calcestruzzo;
- inerti e conglomerati bituminosi;
- carburante.

Nella coltivazione della cava e nella produzione sono utilizzati:

- esplosivi;
- carburante;
- bitume.

4.5.2 Rifiuti

Le aziende del gruppo pongono molta attenzione al controllo di tutto il processo di gestione dei rifiuti, dalla produzione in cantiere e gestione del deposito temporaneo allo smaltimento finale del rifiuto con controllo e archiviazione della IV copia del formulario.

La gestione dei rifiuti, così come le modalità di stoccaggio e di smaltimento, è tenuta costantemente sotto controllo da figure professionali specializzate ed avviene secondo la normativa applicabile.

Si riporta a seguire riepilogo dei rifiuti trattati da cui si evince che oltre il 99% è rappresentato da rifiuti non pericolosi ed avviati a recupero.

Si riporta l'andamento dei 5 codici EER maggiormente significativi che rappresentano il 99% del totale della produzione rifiuti.



Figura 6 - Rifiuti

*(Dati dell'anno 2025 dell'impresa VERNA in corso di aggiornamento)

5 INFORMAZIONI DI CARATTERE SOCIALE

5.1 ESRs S1- FORZA LAVORO PROPRIA

5.1.1 Salute e sicurezza sul lavoro

La PREVE COSTRUZIONI S.p.A. fa ogni sforzo per assicurare che tutti i dipendenti siano formati e qualificati per il lavoro che svolgono e siano coinvolti e coscienti della filosofia della gestione totale della qualità che si basa sulla soddisfazione del cliente e sul fatto che la qualità è responsabilità di tutti.

Parallelamente a ciò, con l'implementazione del SGI, si prende sempre più coscienza che lavorare in qualità si traduce anche nel lavorare con la politica degli "infortuni zero". Pertanto è auspicio dell'organizzazione attivare tutti i mezzi di informazione/formazione, oltre a quelli pratici e di diligenza dei propri operatori, per arrivare ad un regime di lavoro che permetta di svolgere le attività in totale sicurezza.

Nella figura si riporta l'andamento degli indici infortunistici che conferma l'attenzione della Direzione e dell'intero Gruppo su queste tematiche.

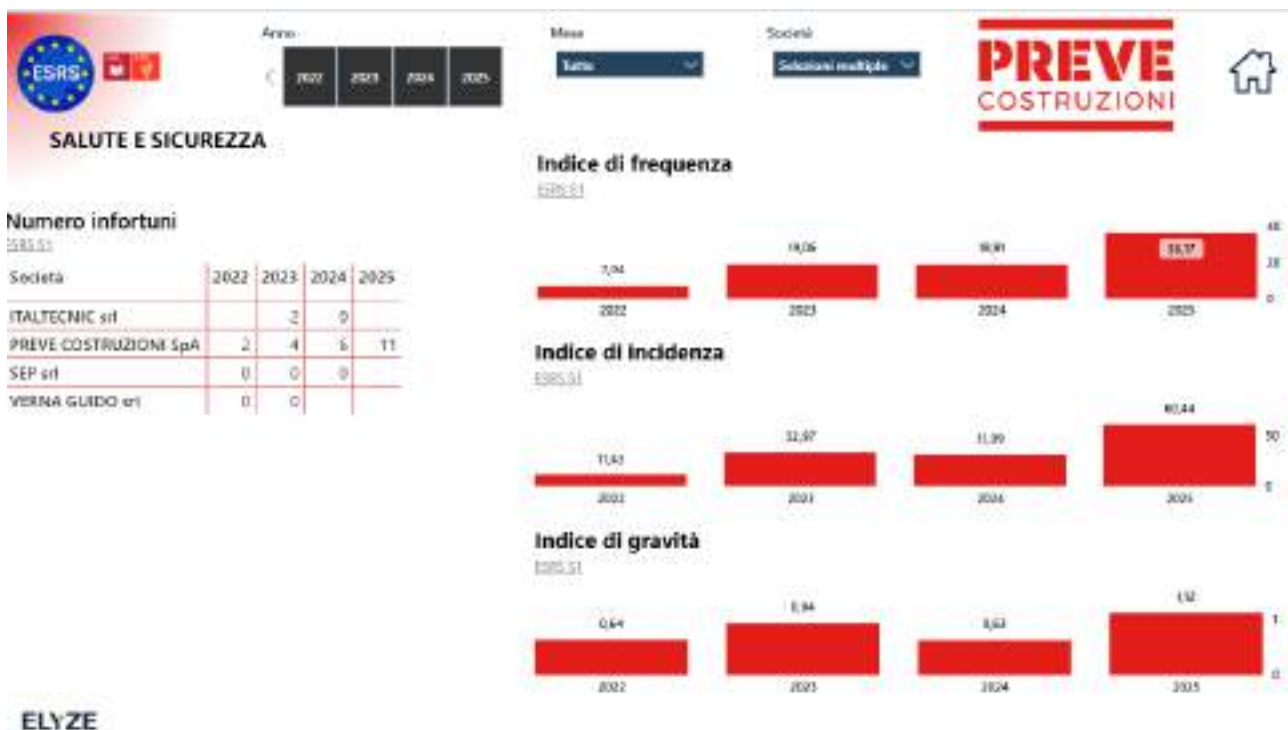


Figura 7 – Indici infortunistici

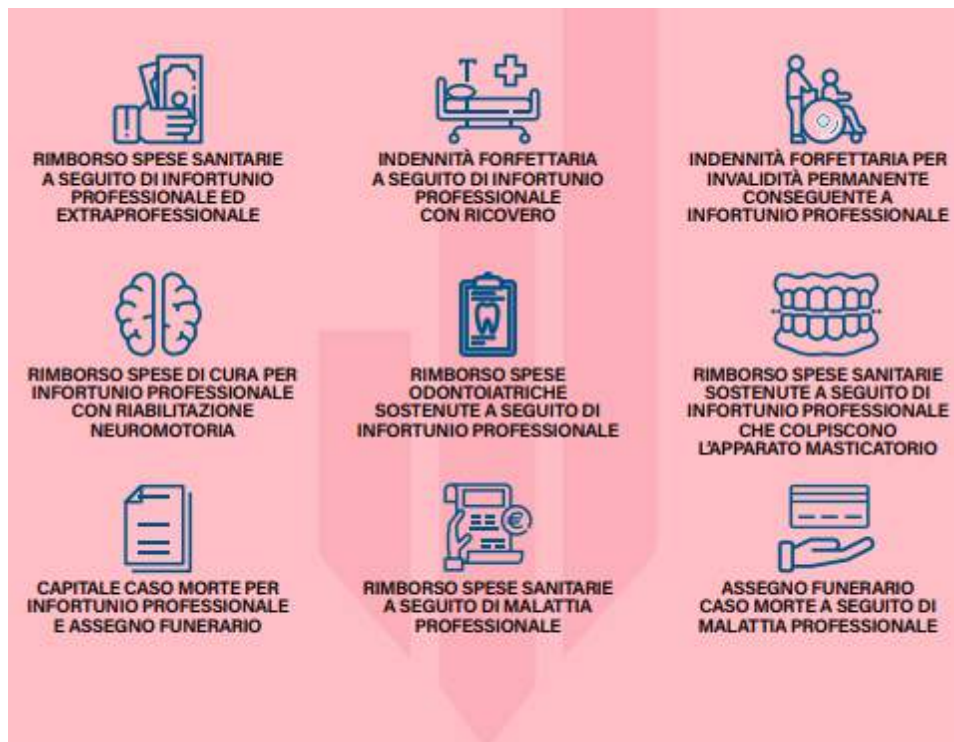
*(Dati dell'anno 2025 delle imprese controllate in corso di aggiornamento)

5.1.2 Assistenza sanitaria per i dipendenti

La capogruppo PREVE COSTRUZIONI S.p.A. aderisce al fondo Sanedil, Fondo di Assistenza Sanitaria Integrativa dedicato ai lavoratori operai e impiegati del settore delle costruzioni edili, costituito nel luglio 2018 in attuazione a quanto previsto dalle Parti Istitutive nell'ambito dei rinnovi del contratto CCNL per i dipendenti delle imprese edili ed affini Industria e Cooperative. L'iscrizione dei lavoratori al Fondo è automatica e si perfeziona con il versamento contributivo che l'impresa effettua alla Cassa Edile/EdilCassa di riferimento ed è garantita fino alla fine del terzo mese successivo dalla data in cui il lavoratore risulti disoccupato.



Il Fondo attraverso la Compagnia assicurativa UnipolSai, mette a disposizione dei lavoratori iscritti, in caso di infortunio o di una malattia professionale accertata, prestazioni a carattere indennitario e a carattere rimborsuale, alle condizioni e nel rispetto dei limiti previsti nella Guida alle garanzie infortuni.



5.1.3 Formazione

L'attività di formazione promossa in azienda persegue i seguenti obiettivi:

- adeguare il livello di competenza del personale che dimostri delle carenze rispetto ai requisiti base previsti (livello di competenza minimo);
- aggiornare e sensibilizzare tutto il personale al fine di mantenere i requisiti minimi previsti;
- migliorare il livello di competenza delle funzioni chiave al fine di raggiungere i livelli di competenza obiettivo;
- assecondare le evoluzioni aziendali: introduzione di nuovi processi, cambi di mansione, ecc.

L'azienda rendiconta le ore di formazione ed istruzione che organizza per i propri dipendenti con l'obiettivo di aumentare le ore di formazione in tema Sicurezza, Qualità ed Ambiente (nella tabella a seguire non sono state considerate le ore di addestramento, affiancamento).

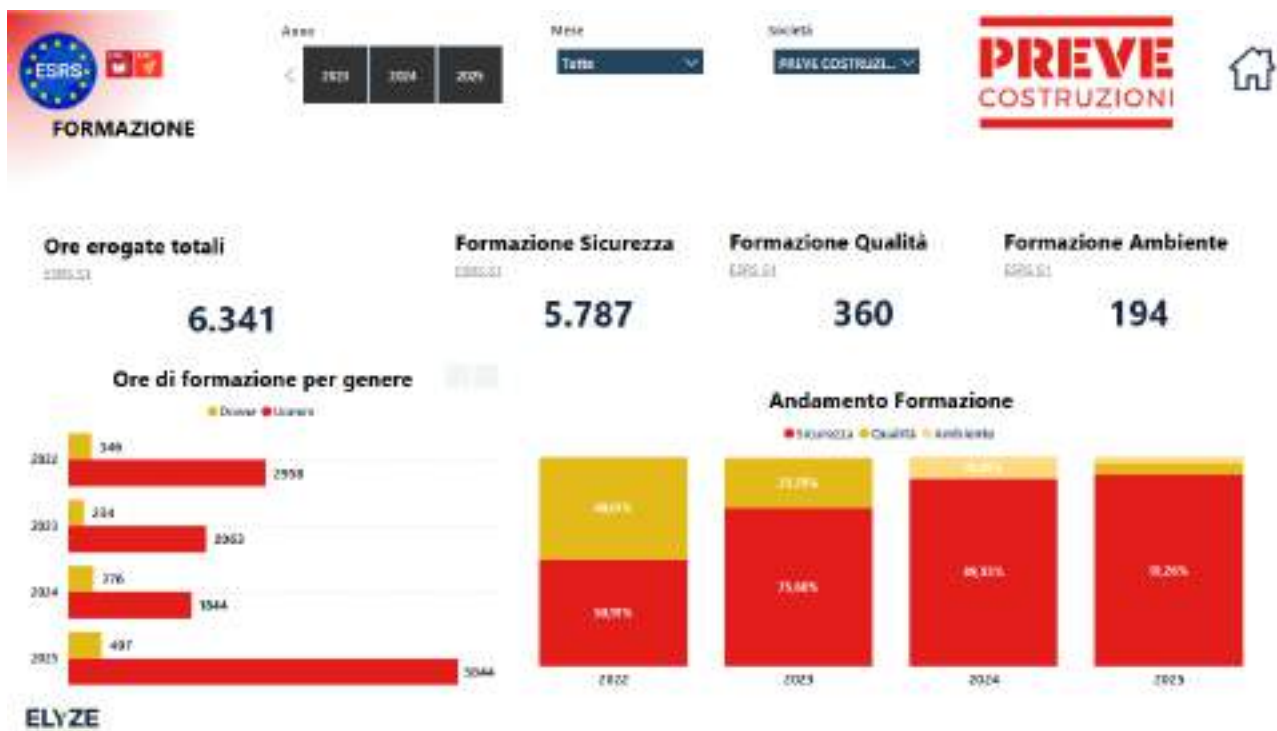


Figura 8 - Formazione

5.1.4 Parità di genere

L'impresa capogruppo PREVE COSTRUZIONI SpA ha individuato nello schema UNI/PDR 125:2022 la migliore Best Practices attuale per garantire la parità di genere in azienda. La finalità del Sistema di gestione è quella di favorire l'adozione di politiche per la parità di genere e per l'empowerment femminile a livello aziendale e quindi di migliorare la possibilità per le donne di accedere al mercato del lavoro, di leadership e di armonizzazione dei tempi vita.

Come da politica aziendale, disponibile sul sito aziendale, si sottolinea come l'organizzazione PREVE tratta tutti i suoi collaboratori, (definiamo collaboratori tutti i soggetti con cui intratteniamo un rapporto di lavoro di qualsiasi natura), allo stesso modo, garantendo pari opportunità e condizioni. Sono state definite linee guida per la parità di genere relativamente ad assunzione, salario, retribuzione, formazione, promozione, licenziamento, pensionamento e non attua o sostiene azioni discriminanti per motivi di razza, di casta, di nazionalità, d'origine, di religione, di handicap, di sesso, di orientamento sessuale, di appartenenza ad associazioni e sindacati, di orientamenti politici, di età.

Non sono concessi comportamenti, inclusi gesti, linguaggio e/o contatto fisico, che siano o possano essere ritenuti sessualmente coercitivi, minacciosi, offensivi o volti allo sfruttamento.

Sono stati definiti strumenti di segnalazione per garantire ad ogni dipendente di esprimere la propria opinione anche in assoluto anonimato, di poter comunicare spunti di miglioramento, di poter effettuare segnalazioni in termini di parità di genere ed essere tutelato da eventuali ritorsioni. Per garantire ciò, ha individuato un referente per molestie e mobbing, a cui ogni dipendente può fare riferimento.

PREVE garantisce che a seguito di reclami, segnalazioni esterne e/o segnalazioni in termini di parità di genere vi siano controlli condotti da un comitato non coinvolto nel processo e che gli stessi abbiano risorse e strumenti per poter svolgere investigazioni sul caso.

La nostra organizzazione si impegna a comunicare a tutte le parti interessate con qualsiasi mezzo il suo impegno nelle politiche di parità di genere e nell'empowerment femminile.

Il comitato di parità di genere si impegna allo sviluppo e controllo di un piano strategico sui temi di parità di genere che definisca gli indicatori applicabili all'organizzazione, i punti di forza e debolezza gli obiettivi, le azioni per raggiungere la parità di genere e percorsi formativi in termini di parità di genere.

Comunichiamo a tutto il personale che il comitato di parità di genere ha predisposto un canale di comunicazione anonimo per garantire a tutti una modalità di segnalazione. Eventuali comunicazioni potranno essere fatte presenti direttamente sul sito: <http://www.prevecostruzioni.com> nella sezione "Contatti".

5.2 LAVORATORI CATENA DEL VALORE (ESRS S2 – FORNITORI)

La gestione della catena di fornitura riveste un ruolo di fondamentale importanza nel settore delle costruzioni. I fornitori di lavori, beni e servizi sono, per PREVE, stakeholder chiave le cui prestazioni possono influenzare significativamente l'efficienza, la qualità e la sostenibilità delle attività e delle opere che vengono realizzate. Assicurare una gestione responsabile e trasparente della catena di fornitura è pertanto un elemento imprescindibile per promuovere la sostenibilità del business e la creazione di valore nei territori in cui operiamo.

La qualifica di un nuovo fornitore, individuato in fase di indagine di mercato, avviene in seguito ad apposito questionario verificato dalla Preve che permette, in caso di esito positivo, l'inserimento nell'Elenco dei "Fornitori qualificati". Il fornitore viene valutato dall'area approvvigionamenti secondo criteri di qualità, sicurezza sociale, ambiente e di sostenibilità.

Nessuno dei fornitori, presenti nell'elenco, proviene da aree geografiche a rischio per i diritti umani e dei minori.

Una buona prestazione in materia di sostenibilità non è solo un requisito di ingresso nella catena di fornitura, ma una condizione da mantenere e migliorare nel corso di tutto il periodo di collaborazione: la PREVE lavora per il coinvolgimento graduale dei fornitori nel percorso di sostenibilità, attraverso un lavoro di squadra e secondo regole comuni.

Operando nel mondo dei lavori pubblici, l'impresa e tutti i subappaltatori e subfornitori che operano in cantiere seguono specifiche procedure atte a verificare e dimostrare l'idoneità tecnico professionale. La verifica di idoneità serve per accertare le capacità tecnico professionali della parte contraente per svolgere i lavori in sicurezza. Prima della stipula di un contratto d'appalto con un'impresa, il committente e/o il responsabile dei lavori ha l'obbligo di verificare che l'impresa sia in possesso di tutti i requisiti necessari per poter svolgere l'attività nel pieno rispetto del testo unico sulla sicurezza.

I documenti che le imprese devono esibire per la verifica di idoneità tecnico professionale sono:

- iscrizione alla camera di commercio, industria ed artigianato con oggetto sociale inerente alla tipologia dell'appalto;
- DVR, documento di valutazione dei rischi (previsto all'art. 17) o autocertificazione previsti all'art. 29 del D.Lgs. 81/08, comma 5;
- DURC, documento unico di regolarità contributiva;
- dichiarazione di non essere oggetto di provvedimenti di sospensione o interdittivi previsti all'art. 14 del D.Lgs. 81/08.

Percorso di qualifica fornitori in ottica ESG

Nel corso del 2025 il Gruppo PREVE ha avviato un percorso strutturato di qualificazione e valutazione dei fornitori integrato con criteri ESG (Environmental, Social & Governance), con l'obiettivo di rafforzare la sostenibilità della propria catena del valore e garantire standard omogenei lungo l'intero ciclo di fornitura.

Il processo di qualifica è stato digitalizzato mediante la predisposizione di un questionario dedicato, sviluppato su piattaforma **Microsoft Forms**, finalizzato alla raccolta sistematica di informazioni tecnico-organizzative, economico-finanziarie, ambientali, sociali e di governance.

Il questionario – composto da oltre 120 quesiti strutturati – consente di analizzare le seguenti macro-aree:

- Requisiti tecnico-professionali (SOA, categorie OG/OS, esperienze operative);
- Certificazioni di sistema (ISO 9001, ISO 14001, ISO 45001, ISO 39001, ISO 37001, ISO 50001, ISO 27001, SA8000, UNI/PdR 125);
- Conformità ambientale e gestione rifiuti;
- Salute e sicurezza sul lavoro (DVR, formazione, DPI, manutenzione mezzi);
- Prevenzione della corruzione e conformità al D.Lgs. 231/2001;
- Tutela dei diritti dei lavoratori e assenza di discriminazioni;
- Gestione dell'energia e obiettivi di riduzione emissioni;
- Politiche di sostenibilità e pubblicazione di report ESG;
- Sicurezza informatica e protezione dei dati (GDPR).

Sistema di scoring ESG e rating fornitori

Ogni domanda del questionario è associata a un punteggio ponderato, attribuito in funzione della rilevanza del requisito rispetto ai rischi e agli impatti potenziali della fornitura.

Le risposte vengono automaticamente elaborate tramite integrazione tra **Microsoft Forms e Power BI**, consentendo:

- calcolo automatico del punteggio complessivo del fornitore;
- attribuzione di un rating interno ESG;
- classificazione per livello di rischio;
- visualizzazione dinamica tramite dashboard aggiornate in tempo reale;
- analisi aggregate per categoria merceologica, territorio e tipologia di fornitura.

Il sistema consente alla Direzione di disporre di una mappatura completa dei fornitori qualificati, con possibilità di:

- identificare aree di miglioramento;
- attivare piani di accompagnamento;
- subordinare l'inserimento o il mantenimento nell'albo fornitori al raggiungimento di determinati standard minimi.

Integrazione nel processo di approvvigionamento

La valutazione ESG non costituisce un adempimento formale, ma è integrata nel processo decisionale di qualifica e monitoraggio dei fornitori.

Una buona performance ESG rappresenta:

- requisito di accesso all'Albo Fornitori qualificati;
- elemento premiante nelle valutazioni comparative;
- criterio di continuità nel rapporto di collaborazione.

Il percorso avviato nel 2025 rappresenta il primo passo verso un sistema strutturato di monitoraggio della catena del valore in ottica di doppia materialità, coerentemente con quanto previsto dagli ESRS e con l'evoluzione normativa in ambito CSRD.

5.3 COMUNITA' LOCALI (ESRS S3)

Le imprese del gruppo PREVE mantengono aperti canali di comunicazioni con tutti gli stakeholder e durante l'analisi di materialità verranno ulteriormente approfondite le esigenze e aspettative.

5.4 CONSUMATORI E UTILIZZATORI (ESRS S4)

Il gruppo garantisce i migliori standard a livello costruttivo per garantire non solo la soddisfazione del Cliente ma anche per ottenere il miglior utilizzo da parte dell'utente ed utilizzatore finale.

6 INFORMAZIONI RELATIVE ALLA GOVERNANCE

6.1 CODICE ETICO

La capogruppo PREVE COSTRUZIONI, attraverso il Codice Etico, intende ricordare i valori etici fondamentali a cui ispira ed ai quali tutti i dipendenti e collaboratori esterni dovranno attenersi nello svolgimento dei compiti e funzioni loro affidate.

È indispensabile l'impegno di tutti per assicurare che l'attività dell'Azienda venga svolta nell'osservanza della legge, in un quadro di concorrenza leale, con onestà, integrità, correttezza e buona fede, nel rispetto degli interessi legittimi dei clienti, dipendenti, partner commerciali e finanziari e delle collettività in cui l'Azienda è presente con le proprie attività.

6.2 POLITICHE ANTICORRUZIONE

Grazie anche all'implementazione della capogruppo del Sistema di Gestione ISO 37001 – Anticorruzione e della Disciplina Whistleblowing, non risultano casi di corruzione.